



<i>Rodzaj dokumentu:</i>	Sprawozdanie za rok 2023
<i>Egzamin:</i>	Egzamin maturalny
<i>Przedmiot:</i>	Wiedza o społeczeństwie
<i>Poziom:</i>	Poziom rozszerzony
<i>Termin egzaminu:</i>	10 maja 2023 r.
<i>Data publikacji dokumentu:</i>	19 września 2023 r.

Opracowanie

dr hab. Piotr Załęski (Centralna Komisja Egzaminacyjna)
Krzysztof Niwiński (Okręgowa Komisja Egzaminacyjna w Warszawie)

Redakcja

dr Wioletta Kozak (Centralna Komisja Egzaminacyjna)

Opracowanie techniczne

Andrzej Kaptur (Centralna Komisja Egzaminacyjna)

Współpraca

Beata Dobrosielska (Centralna Komisja Egzaminacyjna)
Agata Wiśniewska (Centralna Komisja Egzaminacyjna)
Pracownie ds. Analiz Wyników Egzaminacyjnych okręgowych komisji egzaminacyjnych

Okręgowa Komisja Egzaminacyjna
ul. Józefa Bema 87, 01 – 223 Warszawa
tel. 22 457 03 35, fax 22 457 03 45
e-mail: info@oke.waw.pl
www.oke.waw.pl

Spis treści

Opis arkusza maturalnego	4
Dane dotyczące populacji zdających	5
Przebieg egzaminu	6
Podstawowe dane statystyczne	7
Komentarz	19
Wnioski i rekomendacje	25

Opis arkusza egzaminu maturalnego

W roku szkolnym 2022/2023 egzamin maturalny z wiedzy o społeczeństwie został przeprowadzany na podstawie wymagań egzaminacyjnych określonych w rozporządzeniu Ministra Edukacji i Nauki z dnia 10 czerwca 2022 r.¹

Arkusz egzaminacyjny z wiedzy o społeczeństwie poza zadaniami rozszerzonej odpowiedzi składał się z 19 wiązek zadań: 16 wiązek dwuzadaniowych, dwóch – trzyzadaniowych i jednej – czterozadaniowej. Za rozwiązanie części testowej arkusza można było uzyskać 48 punktów, a za realizację dwóch zadań rozszerzonej odpowiedzi – 12 punktów (5 punktów za zadanie RO: pismo formalne i 7 punktów za zadanie RO: wypowiedź argumentacyjna). 11 zadań (łącznie 11 punktów) było zadaniami zamkniętymi (wyboru wielokrotnego, prawda/fałsz, na dobieranie), natomiast pozostałe 31 zadań testowych było zadaniami otwartymi krótkiej odpowiedzi lub z luką (łącznie 37 punktów).

Za rozwiązanie wszystkich zadań zdający mógł otrzymać zatem maksymalnie 60 punktów. Podczas rozwiązywania zadań można było korzystać z kalkulatora prostego. Do każdej wiązki zadań testowych oraz do obu zadań rozszerzonej odpowiedzi dołączono materiał źródłowy.

Treści każdego z bloków w nauczaniu WoS-u zostały uwzględnione, przy tym najwięcej zadań dotyczyło (w głównym stopniu) bloku *Człowiek i społeczeństwo*, a najwięcej punktów można było uzyskać za zadania związane (przede wszystkim) z blokiem *Państwo i polityka*:

- *Człowiek i społeczeństwo* – 17 zadań testowych: 1.1., 1.2., 2.1., 2.2., 3.1., 3.2., 4.1., 4.2., 5.1., 5.2., 6.1., 6.2., 7.1., 7.2., 7.3., 7.4. i 8.2. (łącznie 18 punktów);
- *Państwo i polityka* – 11 zadań testowych (zad.: 8.1., 9.1., 9.2., 10.1., 10.2., 11.1., 11.2., 12.1., 12.2., 18.1. i 19.1.) oraz zadanie RO: wypowiedź argumentacyjna (łącznie 21 punktów);
- *Prawo i prawa człowieka* – 7 zadań testowych (zad.: 13.1., 13.2., 14.1., 14.2., 15.1., 15.2., i 15.3.) oraz zadanie RO: pismo formalne (łącznie 12 punktów);
- *Zagadnienia międzynarodowe* – 7 zadań testowych (zad.: 16.1., 16.2., 17.1., 17.2., 18.2., 19.2. i 19.3. (łącznie 9 punktów).

Większość zadań sprawdzała więcej niż jeden obszar wymagań ogólnych (17 zadań – 2 obszary, 6 zadań – 3 obszary, 1 zadanie – 4 obszary). 25 zadań dotyczyło zarówno obszaru wiedza i rozumienie, jak i obszaru wykorzystanie i tworzenie informacji. W związku z powyższym wybrano do każdego zadania jedno wymaganie ogólne realizowane w największym stopniu:

- Wiedza i rozumienie* – zadania: 1.1., 2.1., 3.1., 3.2., 4.2., 5.2., 6.1., 6.2., 7.2., 7.3., 7.4., 8.1., 9.1., 9.2., 10.1., 10.2., 11.1., 11.2., 12.1., 12.2., 13.1., 13.2., 14.1., 14.2., 15.1., 16.1., 16.2., 17.1., 17.2., 18.1., 18.2., 19.1., 19.2. i 19.3. (łącznie 40 punktów);
- Wykorzystanie i tworzenie informacji* – zadania: 1.2., 5.1., 7.1., 8.2., 15.3. i 21. (łącznie 12 punktów);
- Rozumienie siebie oraz rozpoznawanie i rozwiązywanie problemów* – zadania: 2.2., 4.1. i 15.2. (łącznie 3 punkty);
- Komunikowanie i współdziałanie* – zadanie 20. (5 punktów).

¹ Rozporządzenie Ministra Edukacji i Nauki z dnia 10 czerwca 2022 r. w sprawie wymagań egzaminacyjnych dla egzaminu maturalnego przeprowadzanego w roku szkolnym 2022/2023 i 2023/2024 (poz. 1246).

Dane dotyczące populacji zdających

TABELA 1. ZDAJĄCY ROZWIĄZUJĄCY ZADANIA W ARKUSZU STANDARDOWYM*

Liczba zdających (Formuła 2023)		2809
	ze szkół na wsi	98
	ze szkół w miastach do 20 tys. mieszkańców	423
	ze szkół w miastach od 20 tys. do 100 tys. mieszkańców	654
	ze szkół w miastach powyżej 100 tys. mieszkańców	1634
	ze szkół publicznych	2340
	ze szkół niepublicznych	469
	kobiety	1786
	mężczyźni	3915
	bez dysleksji rozwojowej	9787
	z dysleksją rozwojową	1023
	Liczba zdających (Formuła 2023), o których mowa w art. 2 ust. 1 ustawy² (obywatele Ukrainy)	

* Dane w tabeli dotyczą tegorocznych absolwentów.

TABELA 2. ZDAJĄCY ROZWIĄZUJĄCY ZADANIA W ARKUSZACH DOSTOSOWANYCH

Zdający rozwiązujący zadania w arkuszach dostosowanych	z autyzmem, w tym z zespołem Aspergera	45
	słabowidzący	5
	niewidomi	0
	słabosłyszący	3
	niesłyszący	2
	z niepełnosprawnością ruchową spowodowaną mózgowym porażeniem dziecięcym	2
	z zaburzeniem widzenia barw	0
	Ogółem	57

² Ustawa z dnia 12 marca 2022 r. o pomocy obywatelom Ukrainy w związku z konfliktem zbrojnym na terytorium tego państwa (Dz.U. z 2022 r. poz. 583).

Przebieg egzaminu

TABELA 3. INFORMACJE DOTYCZĄCE PRZEBIEGU EGZAMINU

Termin egzaminu		10 maja 2023	
Czas trwania egzaminu dla arkusza standardowego		180 minut	
Liczba szkół		325	
Liczba zespołów egzaminatorów		6	
Liczba egzaminatorów		87	
Liczba obserwatorów ³ (§ 8 ust. 1)		2	
Liczba unieważnień ⁴	w przypadku:		
	art. 44zzv pkt 1	stwierdzenia niesamodzielnego rozwiązywania zadań przez zdającego	0
	art. 44zzv pkt 2	wniesienia lub korzystania przez zdającego w sali egzaminacyjnej z urządzenia telekomunikacyjnego	0
	art. 44zzv pkt 3	zakłócenia przez zdającego prawidłowego przebiegu egzaminu	0
	art. 44zzw ust. 1	stwierdzenia podczas sprawdzania pracy niesamodzielnego rozwiązywania zadań przez zdającego	0
	art. 44zzy ust. 7	stwierdzenie naruszenia przepisów dotyczących przeprowadzenia egzaminu maturalnego	0
	art. 44zzy ust. 10	niemożność ustalenia wyniku (np. zaginięcie karty odpowiedzi)	0
Liczba wglądów ⁴ (art. 44zzz)		161	

³ Rozporządzenie Ministra Edukacji i Nauki z dnia 1 sierpnia 2022 r. w sprawie egzaminu maturalnego (Dz.U. z 2022 r. poz. 1644) – podano łącznie dla Formuły 2023 i Formuły 2015.

⁴ Ustawa z dnia 7 września 1991 r. o systemie oświaty (Dz.U. z 2022 r. poz. 2230) – podano łącznie dla Formuły 2023 i Formuły 2015.

Podstawowe dane statystyczne

Wyniki zdających

WYKRES 1. ROZKŁAD WYNIKÓW ZDAJĄCYCH

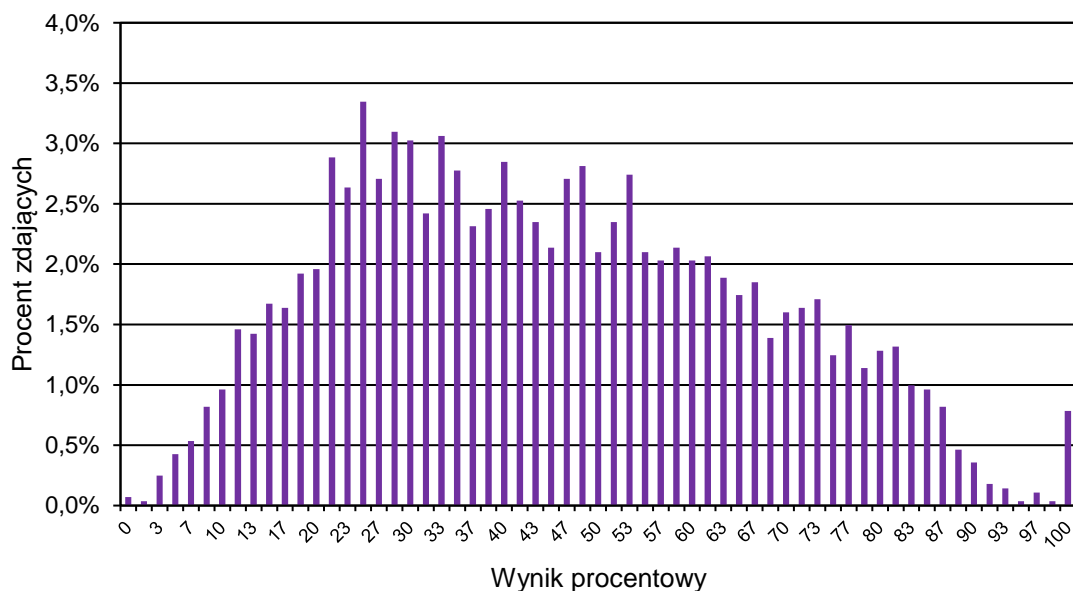


TABELA 4. WYNIKI ZDAJĄCYCH – PARAMETRY STATYSTYCZNE*

Zdający	Liczba zdających	Minimum (%)	Maksimum (%)	Mediana (%)	Modalna (%)	Średnia (%)	Odchylenie standardowe (%)
Ogółem Formuła 2023	2809	0	100	43	25	45	22

* Dane dotyczą tegorocznych absolwentów, którzy przystąpili do wszystkich egzaminów obowiązkowych. Parametry statystyczne są podane dla grup liczących 30 lub więcej zdających.

Poziom wykonania zadań

TABELA 5. POZIOM WYKONANIA ZADAŃ

Wymagania egzaminacyjne 2023			
Nr zad.	Wymagania ogólne	Wymagania szczegółowe	Poziom wykonania zadania (%)
1.1.	(ZP) I. Wiedza i rozumienie. Zdający: 1) wyjaśnia i analizuje prawidłowości życia społecznego [...]. (ZP) II. Wykorzystanie i tworzenie informacji. Zdający: 2) wykazuje się umiejętnością interpretacji innych źródeł [...].	(ZR) I. Człowiek w społeczeństwie. Zdający: 1) [...] przedstawia uwarunkowania procesu kształtowania i zmiany postaw. (ZP) I. Człowiek i społeczeństwo. Zdający: 5) [...] przedstawia zalety i wady konformizmu i nonkonformizmu.	73
1.2.	(ZP) I. Wiedza i rozumienie. Zdający: 1) [...] analizuje prawidłowości życia społecznego [...]. (ZR) II. Wykorzystanie i tworzenie informacji. Zdający: 2) wykazuje się umiejętnością czytania ze zrozumieniem tekstów [...] z zakresu nauk społecznych. (ZP) III. Rozumienie siebie oraz rozpoznawanie i rozwiązywanie problemów. Zdający: 6) rozpoznaje różne aspekty [...] problemów życia codziennego [...].	(ZP) I. Człowiek i społeczeństwo. Zdający: 1) wyjaśnia, czym są potrzeby człowieka [...]; 9) rozpoznaje problemy życiowe młodzieży [...].	82
2.1.	(ZP) I. Wiedza i rozumienie. Zdający: 1) wyjaśnia i analizuje [...] współczesne procesy społeczne. (ZP) II. Wykorzystanie i tworzenie informacji. Zdający: 1) [...] wykorzystuje informacje na temat życia społecznego [...].	(ZR) III. Struktura społeczna i problemy społeczne. Zdający: 3) przedstawia strukturę warstwową współczesnego społeczeństwa [...]; 5) [wyjaśnia] związek między nierównościami społecznymi a nierównością szans życiowych. (ZP) I. Człowiek i społeczeństwo. Zdający: 2) wyjaśnia problemy związane z realizacją różnych funkcji rodziny [...]. (SP) II. Rodzina. Zdający: 2) analizuje wpływ, jaki rodzina wywiera na dzieci.	46
2.2.	(ZP) I. Wiedza i rozumienie. Zdający: 1) wyjaśnia [...] współczesne procesy społeczne; 4) wyjaśnia związki przyczynowo-skutkowe w życiu społeczno-politycznym. (ZP) II. Wykorzystanie i tworzenie informacji. Zdający: 2) wykazuje się umiejętnością czytania ze zrozumieniem tekstów publicystycznych [...]. (ZR) III. Rozumienie siebie oraz rozpoznawanie i rozwiązywanie problemów. Zdający: 5) diagnozuje problemy społeczno-polityczne [...].	(ZR) III. Struktura społeczna i problemy społeczne. Zdający: 1) podaje przykłady i wyjaśnia uwarunkowania pionowej i poziomej ruchliwości społecznej. (ZP) VI. Wybrane problemy polityki publicznej w Rzeczypospolitej Polskiej. Zdający: 3) przedstawia działania w celu ograniczenia [...] wykluczenia społecznego [...].	93

3.1.	(ZR) I. Wiedza i rozumienie. Zdający: 1) wyjaśnia prawidłowości życia społeczno-kulturowego [...].	(ZR) II. Różnorodność kulturowa. Zdający: 1) charakteryzuje społeczeństwa zbieracko-łowieckie, nomadyczne i rolnicze [...]; 2) [...] wskazuje na różnice między społeczeństwem przemysłowym i poprzemysłowym.	75
3.2.	(ZR) I. Wiedza i rozumienie. Zdający: 1) wyjaśnia prawidłowości życia społeczno-kulturowego [...].	(ZR) II. Różnorodność kulturowa. Zdający: 2) [...] wskazuje na różnice między społeczeństwem przemysłowym i poprzemysłowym. (ZP) I. Człowiek i społeczeństwo. Zdający: 8) charakteryzuje współczesne społeczeństwo i analizuje jego cechy (otwarte, postindustrialne, konsumpcyjne, masowe i informacyjne).	36
4.1.	(ZR) I. Wiedza i rozumienie. Zdający: 2) analizuje [...] zachowania społeczno-polityczne oraz działania w ramach społeczeństwa obywatelskiego. (ZP) II. Wykorzystanie i tworzenie informacji. Zdający: 2) wykazuje się umiejętnością czytania ze zrozumieniem tekstów [...] oraz interpretacji innych źródeł [...]. (ZR) III. Rozumienie siebie oraz rozpoznawanie i rozwiązywanie problemów. Zdający: 4) dostrzega perspektywy różnych uczestników życia publicznego.	(ZR) VI. Społeczeństwo obywatelskie i kultura polityczna. Zdający: 13) określa cechy kampanii społecznych; podaje cele i zadania wybranej kampanii społecznej oraz analizuje jej przebieg i ocenia efektywność. (SP) IX. Udział obywateli w życiu publicznym – społeczeństwo obywatelskie. Zdający: 2) przedstawia cele i formy działań organizacji pozarządowych [...]; wykazuje, że działalność tego typu prowadzi do realizacji różnorodnych potrzeb.	55
4.2.	(ZR) I. Wiedza i rozumienie. Zdający: 2) analizuje [...] zachowania społeczno-polityczne oraz działania w ramach społeczeństwa obywatelskiego. (ZP) II. Wykorzystanie i tworzenie informacji. Zdający: 2) wykazuje się umiejętnością [...] interpretacji innych źródeł [...].	(ZR) VI. Społeczeństwo obywatelskie i kultura polityczna. Zdający: 13) [...] podaje cele i zadania wybranej kampanii społecznej [...]. (ZP) I. Człowiek i społeczeństwo. Zdający: 8) wyjaśnia charakter procesu socjalizacji [...].	60
5.1.	(ZR) I. Wiedza i rozumienie. Zdający: 1) wyjaśnia prawidłowości życia społeczno-kulturowego [...]; 2) analizuje różnorodne postawy i zachowania społeczno-polityczne [...]. (ZR) II. Wykorzystanie i tworzenie informacji. Zdający: 2) wykazuje się umiejętnością czytania ze zrozumieniem tekstów publicystycznych, a także wybranych tekstów z zakresu nauk społecznych.	(ZR) I. Człowiek w społeczeństwie. Zdający: 4) analizuje poznawcze przyczyny stosowania stereotypów i związane z tym niebezpieczeństwa. (ZR) II. Różnorodność kulturowa. Zdający: 11) wyjaśnia kwestię deformacji w postrzeganiu innych kultur na podstawie literatury (np. [...] fragmentów pracy <i>Wizerunek obcego. Kultury afrykańskie w relacjach</i> [...] Haliny Witek).	85
5.2.	(ZR) I. Wiedza i rozumienie. Zdający: 1) wyjaśnia prawidłowości życia społeczno-kulturowego [...];	(ZR) I. Człowiek w społeczeństwie. Zdający: 4) analizuje poznawcze przyczyny stosowania stereotypów [...].	80

	8) wykorzystuje swą wiedzę do rozumienia zjawisk społeczno-politycznych, także w perspektywie globalnej i ze wskazaniem na globalne współzależności.	(ZP) VII. Współczesne stosunki międzynarodowe. Zdający: 3) wyjaśnia pojęcie globalizacji i wykazuje jej formy i skutki w sferze [...] kultury i społeczeństwa [...].	
6.1.	(SP) I. Wiedza i rozumienie. Zdający: 1) wyjaśnia podstawowe prawidłowości życia społecznego, w tym funkcjonowania [...] wspólnoty etnicznej i państwowej. (ZP) II. Wykorzystanie i tworzenie informacji. Zdający: 2) wykazuje się umiejętnością interpretacji innych źródeł (np. wykresy i schematy) [...].	(ZR) IV. Aspekty etniczne życia społecznego. Zdający: 4) analizuje przyczyny zamieszkiwania Polaków poza granicami Rzeczypospolitej Polskiej [...]. (ZP) II. Społeczeństwo obywatelskie. Zdający: 9) interpretuje wyniki badań opinii publicznej [...]. (SP) VIII. Wspólnoty narodowe/etniczne i ojczyzna. Zdający: 1) wyjaśnia, co oznacza być Polakiem [...] oraz co łączy człowieka z ojczyzną – Polską [...].	66
6.2.	(ZR) I. Wiedza i rozumienie. Zdający: 1) wyjaśnia [...] procesy społeczne, w tym etniczne, we współczesnym świecie.	(ZR) IV. Aspekty etniczne życia społecznego. Zdający: 1) przedstawia różne koncepcje narodu (polityczną i etniczno-kulturową) [...].	54
7.1.	(ZR) I. Wiedza i rozumienie. Zdający: 2) analizuje różnorodne [...] zachowania społeczno-polityczne [...]. (ZR) II. Wykorzystanie i tworzenie informacji. Zdający: 2) wykazuje się umiejętnością czytania ze zrozumieniem tekstów publicystycznych, a także wybranych tekstów z zakresu nauk społecznych.	(ZR) II. Różnorodność kulturowa. Zdający: 7) wyjaśnia znaczenie obrzędów przejścia i wykazuje ich obecność w polskiej kulturze współczesnej.	67
7.2.	I. Wiedza i rozumienie. Zdający: (ZR) 1) wyjaśnia [...] procesy społeczne, w tym etniczne, we współczesnym świecie; (ZP) 5) charakteryzuje instytucje polskiego systemu prawnego.	(ZR) IV. Aspekty etniczne życia społecznego. Zdający: 3) przedstawia elementy dziedzictwa kulturowego etnicznej grupy mniejszościowej w Rzeczypospolitej Polskiej (mniejszości narodowe i etniczne [...]). (ZP) IV. Prawa człowieka i ich ochrona. Zdający: 4) przedstawia szczegółowe prawa mniejszości narodowych i etnicznych [...] w Rzeczypospolitej Polskiej. (SP) VIII. Wspólnoty narodowe/etniczne i ojczyzna. Zdający: 4) wymienia mieszkające w Polsce mniejszości narodowe i etniczne [...] i lokalizuje miejsca ich zwartego zamieszkiwania [...].	49

7.3.	(ZP) I. Wiedza i rozumienie. Zdający: 2) przedstawia znaczenie różnych podmiotów w życiu publicznym [...].	(ZR) IV. Aspekty etniczne życia społecznego. Zdający: 3) przedstawia elementy dziedzictwa kulturowego etnicznej grupy mniejszościowej w Rzeczypospolitej Polskiej (mniejszości narodowe i etniczne [...]). (ZP) II. Społeczeństwo obywatelskie. Zdający: 3) przedstawia funkcjonujące w Rzeczypospolitej Polskiej kościoły [...].	61
7.4.	(ZR) I. Wiedza i rozumienie. Zdający: 1) wyjaśnia prawidłowości życia społeczno-kulturowego oraz procesy społeczne, w tym etniczne, we współczesnym świecie.	(ZR) IV. Aspekty etniczne życia społecznego. Zdający: 10) wyjaśnia kwestię akulturacji i asymilacji grup mniejszościowych [...].	66
8.1.	(ZP) I. Wiedza i rozumienie. Zdający: 3) przedstawia funkcjonowanie systemu politycznego Rzeczypospolitej Polskiej. (ZP) II. Wykorzystanie i tworzenie informacji. Zdający: 2) wykazuje się umiejętnością [...] interpretacji innych źródeł (np. wykresy i schematy) [...].	(ZR) VII. Rywalizacja o władzę. Zdający: 5) charakteryzuje etapy rozwoju systemu partyjnego w Rzeczypospolitej Polskiej. (ZP) II. Społeczeństwo obywatelskie. Zdający: 9) interpretuje wyniki badań opinii publicznej [...].	41
8.2.	(ZP) II. Wykorzystanie i tworzenie informacji. Zdający: 2) wykazuje się umiejętnością [...] interpretacji innych źródeł (np. wykresy i schematy) [...].	(ZP) II. Społeczeństwo obywatelskie. Zdający: 9) interpretuje wyniki badań opinii publicznej [...].	52
9.1.	(ZP) I. Wiedza i rozumienie. Zdający: 3) przedstawia funkcjonowanie systemu politycznego Rzeczypospolitej Polskiej; 7) wykorzystuje swą wiedzę do interpretacji [...] życia [...] politycznego. (ZP) II. Wykorzystanie i tworzenie informacji. Zdający: 1) [...] wykorzystuje informacje na temat życia [...] politycznego.	(ZP) III. Organy władzy publicznej w Rzeczypospolitej Polskiej. Zdający: 3) wyjaśnia, jak przeprowadzane są powszechne i bezpośrednie wybory organów władzy publicznej w Rzeczypospolitej Polskiej; na przykładzie wyborów do Sejmu Rzeczypospolitej Polskiej i do Senatu Rzeczypospolitej Polskiej porównuje ordynację proporcjonalną i większościową [...]; 4) przedstawia strukturę oraz organizację pracy [...] Senatu Rzeczypospolitej Polskiej [...], w tym instytucje mandatu wolnego i immunitetu [...]. (ZP) V. Prawo w Rzeczypospolitej Polskiej. Zdający: 3) [...] interpretuje przepisy prawne.	29
9.2.	(ZR) I. Wiedza i rozumienie. Zdający: 3) przedstawia różne formy rywalizacji o władzę państwową, jej sprawowania oraz kontroli; 4) wyjaśnia związki przyczynowo-skutkowe w życiu społeczno-politycznym.	(ZR) VIII. Modele sprawowania władzy. Zdający: 12) przedstawia ustroje terytorialno-prawne we współczesnych państwach demokratycznych – wyjaśnia podział na	31

		państwa unitarne i złożone oraz ze względu na stopień decentralizacji [...]; 14) przedstawia kompetencje i znaczenie organów władzy regionalnej w państwach federalnych [...] (na przykładzie [...] Republiki Federalnej Niemiec [...]).	
10.1.	(ZR) I. Wiedza i rozumienie. Zdający: 3) przedstawia różne formy rywalizacji o władzę państwową, jej sprawowania oraz kontroli.	(ZR) VIII. Modele sprawowania władzy. Zdający: 4) charakteryzuje systemy ze szczególną rolą prezydenta – klasyczny prezydencki (na przykładzie Stanów Zjednoczonych Ameryki) i semiprezydencki / parlamentarno-prezydencki (na przykładzie Republiki Francuskiej).	41
10.2.	(ZR) I. Wiedza i rozumienie. Zdający: 3) przedstawia różne formy rywalizacji o władzę państwową, jej sprawowania oraz kontroli. (ZR) II. Wykorzystanie i tworzenie informacji. Zdający: 1) [...] wykorzystuje informacje na temat życia [...] politycznego, krytycznie je analizuje, samodzielnie wyciąga wnioski.	(ZR) VIII. Modele sprawowania władzy. Zdający: 1) analizuje sposób wyboru [...] głowy państwa we współczesnych republikach; 4) charakteryzuje systemy ze szczególną rolą prezydenta – klasyczny prezydencki (na przykładzie Stanów Zjednoczonych Ameryki) i semiprezydencki / parlamentarno-prezydencki (na przykładzie Republiki Francuskiej); 8) charakteryzuje typy relacji między rządem a głową państwa na przykładzie Republiki Francuskiej [...]. (ZR) X. Kontrola władzy. Zdający: 4) [...] przedstawia procedury, które służą opozycji do kontroli działań rządu.	22
11.1.	(ZP) I. Wiedza i rozumienie. Zdający: 3) przedstawia funkcjonowanie systemu politycznego Rzeczypospolitej Polskiej; 5) charakteryzuje instytucje polskiego systemu prawnego. (ZP) II. Wykorzystanie i tworzenie informacji. Zdający: 1) [...] wykorzystuje informacje na temat życia [...] politycznego.	(ZP) III. Organy władzy publicznej w Rzeczypospolitej Polskiej. Zdający: 4) [...] wymienia kompetencje Sejmu Rzeczypospolitej Polskiej i Senatu Rzeczypospolitej Polskiej [...]; 10) przedstawia kompetencje [...] Trybunału Konstytucyjnego [...]. (ZP) V. Prawo w Rzeczypospolitej Polskiej. Zdający: 2) [...] przedstawia procedurę ustawodawczą; 3) [...] interpretuje przepisy prawne.	31
11.2.	(ZP) I. Wiedza i rozumienie. Zdający: 3) przedstawia funkcjonowanie systemu politycznego Rzeczypospolitej Polskiej; 5) charakteryzuje instytucje polskiego systemu prawnego. (ZP) II. Wykorzystanie i tworzenie informacji. Zdający: 1) [...] wykorzystuje informacje na temat życia [...] politycznego	(ZP) III. Organy władzy publicznej w Rzeczypospolitej Polskiej. Zdający: 6) przedstawia kompetencje Rady Ministrów Rzeczypospolitej Polskiej [...]. (ZP) V. Prawo w Rzeczypospolitej Polskiej. Zdający: 2) [...] przedstawia procedurę ustawodawczą; 3) [...] interpretuje przepisy prawne.	29

12.1.	(ZP) I. Wiedza i rozumienie. Zdający: 3) przedstawia funkcjonowanie systemu politycznego Rzeczypospolitej Polskiej	(ZP) III. Organy władzy publicznej w Rzeczypospolitej Polskiej. Zdający: 8) przedstawia organy stanowiące i wykonawcze samorządu terytorialnego na poziomie gminy [...] w Rzeczypospolitej Polskiej; charakteryzuje kompetencje tych organów i zależności między nimi.	25
12.2.	(ZP) I. Wiedza i rozumienie. Zdający: 3) przedstawia funkcjonowanie systemu politycznego Rzeczypospolitej Polskiej. (ZR) II. Wykorzystanie i tworzenie informacji. Zdający: 1) [...] wykorzystuje informacje na temat życia [...] politycznego, krytycznie je analizuje, samodzielnie wyciąga wnioski.	(ZR) IX. Sprawowanie władzy w Rzeczypospolitej Polskiej. Zdający: 1) analizuje informacje na temat dochodów i wydatków gminy [...]. (ZP) III. Organy władzy publicznej w Rzeczypospolitej Polskiej. Zdający: 7) przedstawia zakres działania poszczególnych poziomów samorządu terytorialnego (gmina, powiat, województwo) w Rzeczypospolitej Polskiej, z uwzględnieniem [...] wydatków budżetowych na te działania oraz źródeł ich finansowania.	41
13.1.	(ZR) I. Wiedza i rozumienie. Zdający: 6) charakteryzuje kwestię praw człowieka i ich międzynarodowej ochrony. (ZP) II. Wykorzystanie i tworzenie informacji. Zdający: 2) wykazuje się umiejętnością [...] interpretacji innych źródeł [...].	(ZR) XII. Prawa człowieka i ich ochrona międzynarodowa. Zdający: 1) [...] rozróżnia generacje praw człowieka [...]; 3) wymienia katalog praw i wolności z Konwencji o ochronie praw człowieka i podstawowych wolności [...]. (ZP) IV. Prawa człowieka i ich ochrona. Zdający: 3) [...] analizuje wybrany wyrok tego trybunału [Europejskiego Trybunału Praw Człowieka].	56
13.2.	(ZR) I. Wiedza i rozumienie. Zdający: 6) charakteryzuje kwestię praw człowieka i ich międzynarodowej ochrony.	(ZR) XII. Prawa człowieka i ich ochrona międzynarodowa. Zdający: 3) wymienia katalog praw i wolności z Konwencji o ochronie praw człowieka i podstawowych wolności [...]. (ZP) IV. Prawa człowieka i ich ochrona. Zdający: 3) uzasadnia znaczenie Konwencji o ochronie praw człowieka i podstawowych wolności w kontekście Europejskiego Trybunału Praw Człowieka [...].	64
14.1.	(ZP) I. Wiedza i rozumienie. Zdający: 5) charakteryzuje instytucje polskiego systemu prawnego	(ZP) V. Prawo w Rzeczypospolitej Polskiej. Zdający: 3) rozpoznaje sprawy regulowane przez prawo cywilne [...]; wskazuje, w jakim kodeksie obowiązującym w Rzeczypospolitej Polskiej można znaleźć przepisy dotyczące konkretnej sprawy [...].	62

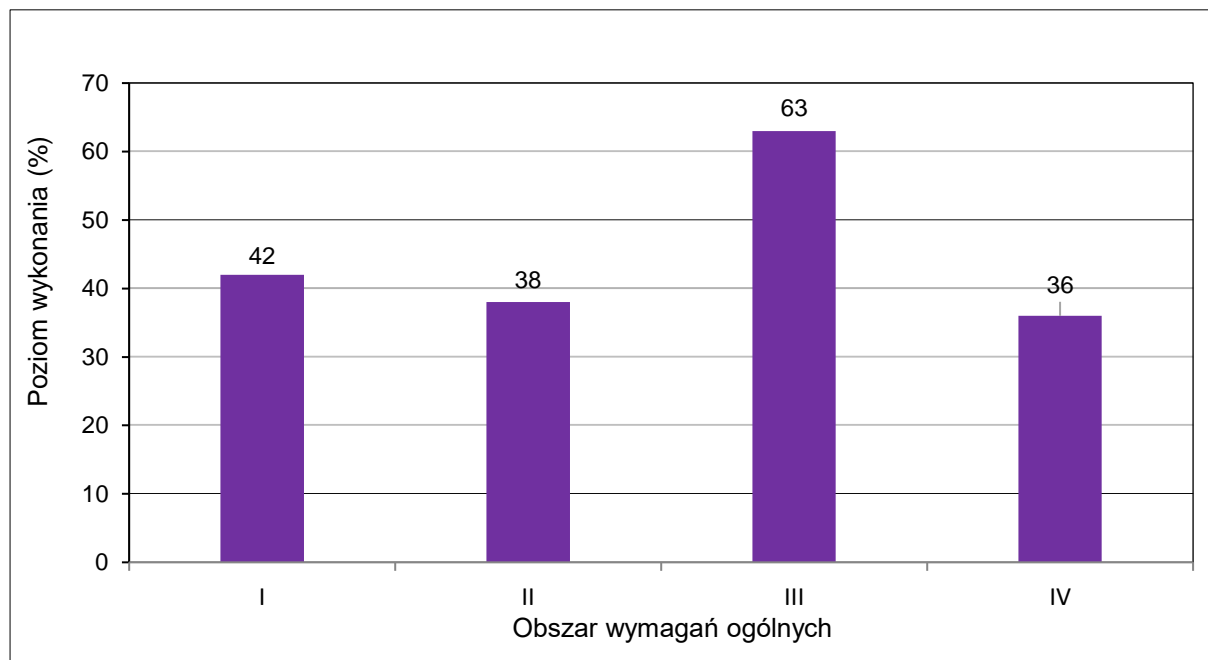
14.2.	(ZP) I. Wiedza i rozumienie. Zdający: 5) charakteryzuje instytucje polskiego systemu prawnego.	(ZP) V. Prawo w Rzeczypospolitej Polskiej. Zdający: 4) wyjaśnia podstawowe instytucje prawne części ogólnej prawa cywilnego [...] w Rzeczypospolitej Polskiej ([...] zdolność prawna a zdolność do czynności prawnych [...]).	46
15.1.	(ZP) I. Wiedza i rozumienie. Zdający: 5) charakteryzuje instytucje polskiego systemu prawnego.	(ZR) XI. System prawa w Rzeczypospolitej Polskiej. Zdający: 15) wyjaśnia instytucje prawne prawa pracy w Rzeczypospolitej Polskiej ([...] rodzaje urlopów; prawa [...] pracownicze). (ZP) V. Prawo w Rzeczypospolitej Polskiej. Zdający: 3) [...] wskazuje, w jakim kodeksie obowiązującym w Rzeczypospolitej Polskiej można znaleźć przepisy dotyczące konkretnej sprawy [...]; 7) przedstawia przebieg postępowania cywilnego w Rzeczypospolitej Polskiej [...].	51
15.2.	(ZR) I. Wiedza i rozumienie. Zdający: 5) wyjaśnia i analizuje funkcjonowanie polskiego systemu prawnego. (ZR) II. Wykorzystanie i tworzenie informacji. Zdający: 1) wykorzystuje informacje [...], krytycznie je analizuje, samodzielnie wyciąga wnioski [...]. (ZP) III. Rozumienie siebie oraz rozpoznawanie i rozwiązywanie problemów. Zdający: 6) rozpoznaje różne aspekty, także prawne, problemów życia codziennego [...].	(ZR) XI. System prawa w Rzeczypospolitej Polskiej. Zdający: 16) porównuje sytuację jednostki wynikającą z różnych form zatrudniania: umowa o pracę, umowy cywilnoprawne [...]. (ZP) V. Prawo w Rzeczypospolitej Polskiej. Zdający: 3) rozpoznaje sprawy regulowane przez prawo cywilne [...], wskazuje, w jakim kodeksie obowiązującym w Rzeczypospolitej Polskiej można znaleźć przepisy dotyczące konkretnej sprawy [...].	49
15.3.	(ZR) I. Wiedza i rozumienie. Zdający: 5) wyjaśnia i analizuje funkcjonowanie polskiego systemu prawnego. (ZR) II. Wykorzystanie i tworzenie informacji. Zdający: 1) wykorzystuje informacje [...], krytycznie je analizuje, samodzielnie wyciąga wnioski [...]. (ZP) III. Rozumienie siebie oraz rozpoznawanie i rozwiązywanie problemów. Zdający: 6) rozpoznaje różne aspekty, także prawne, problemów życia codziennego [...].	(ZR) XI. System prawa w Rzeczypospolitej Polskiej. Zdający: 15) wyjaśnia instytucje prawne prawa pracy w Rzeczypospolitej Polskiej ([...] rodzaje urlopów; prawa [...] pracownicze). (ZP) V. Prawo w Rzeczypospolitej Polskiej. Zdający: 3) [...] interpretuje przepisy prawne.	79
16.1.	(ZR) I. Wiedza i rozumienie. Zdający: 6) przedstawia podstawowe kwestie dotyczące stosunków międzynarodowych.	(ZP) VII. Współczesne stosunki międzynarodowe. Zdający: 8) [...] lokalizuje jej [Unii Europejskiej] państwa członkowskie [...]. (SP) XII. Sprawy międzynarodowe. Zdający:	46

		3) przedstawia podstawowe korzyści związane z obecnością Polski w Unii Europejskiej dla pracowników i osób podróżujących [...].	
16.2.	(ZR) I. Wiedza i rozumienie. Zdający: 7) analizuje współczesny ład międzynarodowy i wyjaśnia rolę różnych podmiotów zaangażowanych w jego stabilność lub zmianę w jego funkcjonowaniu. (ZP) II. Wykorzystanie i tworzenie informacji. Zdający: 1) [...] wykorzystuje informacje na temat życia społecznego [...].	(ZR) XIV. Integracja europejska. Zdający: 9) przedstawia integrację w ramach Unii Europejskiej [...]. (ZP) VII. Współczesne stosunki międzynarodowe. Zdający: 8) [...] przedstawia podstawowe obszary i zasady działania Unii Europejskiej; 9) przedstawia prawa obywatela Unii Europejskiej [...].	21
17.1.	(ZR) I. Wiedza i rozumienie. Zdający: 7) analizuje współczesny ład międzynarodowy i wyjaśnia rolę różnych podmiotów zaangażowanych w jego stabilność lub zmianę w jego funkcjonowaniu. (ZP) II. Wykorzystanie i tworzenie informacji. Zdający: 2) wykazuje się umiejętnością [...] interpretacji innych źródeł [...].	(ZR) XIV. Integracja europejska. Zdający: 5) przedstawia zadania [...] Parlamentu [...]; 6) przedstawia podział kompetencji pomiędzy Komisją i Radą [...]; 7) [...] przedstawia najważniejsze kompetencje jej [Unii Europejskiej] instytucji sądowych.	30
17.2.	(ZR) I. Wiedza i rozumienie. Zdający: 7) analizuje współczesny ład międzynarodowy i wyjaśnia rolę różnych podmiotów zaangażowanych w jego stabilność lub zmianę w jego funkcjonowaniu. 8) wykorzystuje swą wiedzę do rozumienia zjawisk społeczno-politycznych, także w perspektywie globalnej [...].	(ZR) XIV. Integracja europejska. Zdający: 4) rozważa kwestię charakteru prawnego Unii Europejskiej, korzystając z przepisów traktatu z Lizbony [...]; 5) [...] wyjaśnia kwestię legitymizacji [...] instytucji [Unii Europejskiej].	28
18.1.	(ZR) I. Wiedza i rozumienie. Zdający: 7) analizuje współczesny ład międzynarodowy i wyjaśnia rolę różnych podmiotów zaangażowanych w jego stabilność lub zmianę w jego funkcjonowaniu; 8) wykorzystuje swą wiedzę do rozumienia zjawisk społeczno-politycznych, także w perspektywie globalnej i ze wskazaniem na globalne współzależności. (ZP) II. Wykorzystanie i tworzenie informacji. Zdający: 2) wykazuje się umiejętnością czytania ze zrozumieniem tekstów publicystycznych [...].	(ZR) V. Państwo, myśl polityczna i demokratyzacja. Zdający: 2) charakteryzuje atrybuty państwa jako organizacji politycznej (terytorialność, przymusowość, suwerenność zewnętrzną i wewnętrzną); przedstawia cechy władzy państwowej. (ZR) XIII. Ład międzynarodowy. Zdający: 7) wyjaśnia problem separatyzmów i odnosi go do prawa międzynarodowego [...]; 10) przedstawia konflikty międzynarodowe i etniczne w XXI wieku na obszarze [...] Dalekiego Wschodu; lokalizuje je i wyjaśnia ich [...] konsekwencje.	39
18.2.	(ZR) I. Wiedza i rozumienie. Zdający: 7) analizuje współczesny ład międzynarodowy i wyjaśnia rolę różnych podmiotów zaangażowanych w jego stabilność lub zmianę w jego funkcjonowaniu.	(ZR) XIII. Ład międzynarodowy. Zdający: 7) wyjaśnia problem separatyzmów i odnosi go do prawa międzynarodowego [...]. (ZP) VII. Współczesne stosunki międzynarodowe. Zdający:	48

		4) przedstawia konflikty etniczne na obszarze państw członkowskich Unii Europejskiej; lokalizuje je, wyjaśnia ich [...] konsekwencje.	
19.1.	I. Wiedza i rozumienie. Zdający: (ZR) 7) analizuje współczesny ład międzynarodowy i wyjaśnia rolę różnych podmiotów zaangażowanych w jego stabilność lub zmianę w jego funkcjonowaniu; (SP) 4) przedstawia [...] podstawowe organy władz publicznych [Rzeczypospolitej Polskiej].	(ZR) XV. Polska polityka zagraniczna. Zdający: 4) charakteryzuje relacje Rzeczypospolitej Polskiej z państwami sąsiedzkimi, niebędącymi członkami Unii Europejskiej. 6) przedstawia [...] polskie inicjatywy na rzecz międzynarodowego pokoju [...]. (SP) XI. Demokracja w Rzeczypospolitej Polskiej. Zdający: 5) [...] przedstawia [...] podstawowe kompetencje Prezydenta Rzeczypospolitej Polskiej; znajduje informacje o życiorysie politycznym osób pełniących ten urząd, które wybrano w wyborach powszechnych [...].	74
19.2.	(ZR) I. Wiedza i rozumienie. Zdający: 7) analizuje współczesny ład międzynarodowy i wyjaśnia rolę różnych podmiotów zaangażowanych w jego stabilność lub zmianę w jego funkcjonowaniu. (ZP) II. Wykorzystanie i tworzenie informacji. Zdający: 1) [...] wykorzystuje informacje na temat życia społecznego, w tym politycznego.	(ZR) XIII. Ład międzynarodowy. Zdający: 2) przedstawia zmiany w międzynarodowym ładzie politycznym [...] w XXI wieku; 7) wyjaśnia problem separatyzmów i odnosi go do prawa międzynarodowego; wykazuje zróżnicowanie w reakcjach wspólnoty międzynarodowej wobec poszczególnych separatyzmów; 9) przedstawia konflikty międzynarodowe i etniczne w azjatyckiej części obszaru poradzieckiego; lokalizuje je i wyjaśnia ich przyczyny i konsekwencje.	45
19.3.	(ZR) I. Wiedza i rozumienie. Zdający: 7) analizuje współczesny ład międzynarodowy i wyjaśnia rolę różnych podmiotów zaangażowanych w jego stabilność lub zmianę w jego funkcjonowaniu. (ZP) II. Wykorzystanie i tworzenie informacji. Zdający: 2) wykazuje się umiejętnością czytania ze zrozumieniem tekstów [...] z zakresu przedmiotu.	(ZR) XIII. Ład międzynarodowy. Zdający: 2) przedstawia zmiany w międzynarodowym ładzie politycznym [...] w XXI wieku; 7) wyjaśnia problem separatyzmów i odnosi go do prawa międzynarodowego; wykazuje zróżnicowanie w reakcjach wspólnoty międzynarodowej wobec poszczególnych separatyzmów; 8) przedstawia konflikty międzynarodowe i etniczne w nieunijnej części Europy; lokalizuje je, wyjaśnia ich przyczyny i konsekwencje.	64
20.	(ZR) I. Wiedza i rozumienie. Zdający: 5) wyjaśnia i analizuje funkcjonowanie polskiego systemu prawnego. (ZR) III. Rozumienie siebie oraz rozpoznawanie i rozwiązywanie problemów. Zdający:	(ZR) XI. System prawa w Rzeczypospolitej Polskiej. Zdający: 7) przedstawia strukturę sądu rejonowego, okręgowego [...]; 12) wyjaśnia instytucje prawne prawa zobowiązaniowego w Rzeczypospolitej Polskiej (wierzytelność, dług; wykonanie zobowiązań i skutki ich niewykonania;	39

	<p>6) rozpoznaje przypadki [...] łamania prawa oraz wybiera odpowiednie mechanizmy dochodzenia tych praw. (ZR) IV. Komunikowanie i współdziałanie. Zdający: 5) korzysta z procedur i możliwości, jakie stwarzają obywatelom instytucje życia publicznego, w tym instytucje prawne – sporządza pisma do organów władz.</p>	<p>odpowiedzialność kontraktowa i deliktowa); 18) przedstawia podstawowe zasady postępowania cywilnego; pisze pozew w sprawie cywilnej. (ZP) V. Prawo w Rzeczypospolitej Polskiej. Zdający: 3) [...] wskazuje, w jakim kodeksie obowiązującym w Rzeczypospolitej Polskiej można znaleźć przepisy dotyczące konkretnej sprawy; interpretuje przepisy prawne; 7) przedstawia przebieg postępowania cywilnego w Rzeczypospolitej Polskiej oraz uczestniczące w nim strony; analizuje kasus z zakresu prawa cywilnego [...].</p>	
21.	<p>I. Wiedza i rozumienie. Zdający: (ZR) 2) analizuje różnorodne postawy i zachowania społeczno-polityczne [...]; (ZR) 4) wyjaśnia związki przyczynowo-skutkowe w życiu społeczno-politycznym; (ZR) 8) wykorzystuje swą wiedzę do rozumienia zjawisk społeczno-politycznych [...]; (ZP) 2) przedstawia znaczenie różnych podmiotów w życiu publicznym; charakteryzuje zasady i formy demokracji [...]; (ZP) 3) przedstawia funkcjonowanie systemu politycznego Rzeczypospolitej Polskiej. (ZR) II. Wykorzystanie i tworzenie informacji. Zdający: 1) pozyskuje i wykorzystuje informacje na temat życia [...] politycznego, krytycznie je analizuje, samodzielnie wyciąga wnioski i formułuje opinie; 4) wykorzystuje informacje do tworzenia własnej złożonej wypowiedzi [...]. (ZR) III. Rozumienie siebie oraz rozpoznawanie i rozwiązywanie problemów. Zdający: 3) analizuje i wyjaśnia złożone problemy społeczne [...]; 4) dostrzega perspektywy różnych uczestników życia publicznego. (ZR) IV. Komunikowanie i współdziałanie. Zdający: 2) tworzy strategię argumentowania [...].</p>	<p>(ZR) I. Człowiek w społeczeństwie. Zdający: 1) wyjaśnia, czym jest postawa [...]. (ZR) VI. Społeczeństwo obywatelskie i kultura polityczna. Zdający: 7) wyjaśnia, czym jest kultura polityczna społeczeństwa [...]; 9) analizuje [...] problem absencji wyborczej [...]. (ZR) X. Kontrola władzy. Zdający: 1) wykazuje możliwość wpływu opinii publicznej i zachowań politycznych społeczeństwa na decyzje polityczne władz różnego szczebla. (ZP) III. Organy władzy publicznej w Rzeczypospolitej Polskiej. Zdający: 2) charakteryzuje formy demokracji bezpośredniej; przedstawia specyfikę referendum ogólnokrajowego i rodzajów referendum lokalnych w Rzeczypospolitej Polskiej; wyjaśnia, jakie warunki muszą zostać spełnione, by referendum się odbyło oraz by jego wyniki były wiążące (w przypadku lokalnych: by było ważne) [...]. (SP) VI. Społeczność lokalna. Zdający: 3) wymienia organy stanowiące i wykonawcze w gminie (mieście/dzielnicy); przedstawia, jak [...] mogą zostać odwołane. (SP) VII. Społeczność regionalna. Zdający: 4) wymienia organy stanowiące i wykonawcze samorządu powiatowego i województwa; przedstawia, jak [...] mogą zostać odwołane.</p>	16

WYKRES 2. POZIOM WYKONANIA ZADAŃ W OBSZARZE WYMAGAŃ OGÓLNYCH
(WEDŁUG ZADAŃ SPEŁNIAJĄCYCH DANE WYMAGANIE W NAJWIĘKSZYM STOPNIU)



Komentarz

W roku 2023 do egzaminu maturalnego z wiedzy o społeczeństwie w Formule 2023 przystąpili po raz pierwszy absolwenci liceów ogólnokształcących. Egzamin odbył się tylko na poziomie rozszerzonym i okazał się trudny. Średni wynik, jaki osiągnęli absolwenci liceów, to 45%.

Analiza jakościowa zadań

Poziom rozwiązywalności zadań zależał od wymagania ogólnego, którego opanowanie w głównym stopniu sprawdzało dane zadanie. Poziomy te liczone dla wszystkich zadań z zakresu poszczególnych wymagań mieściły się w przedziale 36–63%. Najlepsze rezultaty zdający osiągnęli z zadań sprawdzających nade wszystko wymaganie ogólne *Rozumienie siebie oraz rozpoznawanie i rozwiązywanie problemów*. W zakresie najliczniej weryfikowanego wymagania *Wiedza i rozumienie* rezultat maturzystów był identyczny jak średnia z całego arkusza. Nieco słabiej wypadły natomiast zadania sprawdzające w największym stopniu opanowanie wymagań *Wykorzystanie i tworzenie informacji* oraz *Komunikowanie i współdziałanie* (rezultaty niższe odpowiednio o 4 i 6 punktów procentowych).

Poziom rozwiązywalności zadań zależał od bloku tematycznego, którego dotyczyło dane zadanie.

Najłatwiejsze okazały się dla zdających zadania z bloku *Człowiek i społeczeństwo*, których średni poziom wykonania wyniósł 65%, a zatem był o 20 punktów procentowych wyższy niż średnia z arkusza. Problematyka z tego zakresu okazała się najłatwiejsza dla maturzystów. Warto podkreślić także typową i dość znaczącą rozpiętość wyników zadań z tego bloku – w analizowanej maturze mieściły się one w przedziale 36–93%. Wśród zadań z tego bloku jedno okazało się bardzo łatwe, pięć – łatwych, osiem – umiarkowanie trudnych i tylko trzy – trudne (przy tym wynik dwóch z nich był wyższy niż średnia z arkusza).

Kolejnymi w skali trudności były zadania z zakresu tematyki prawnej. Średni poziom wykonania zadań z bloku *Prawo i prawa człowieka* wyniósł bowiem 55% (a licząc bez zadania rozszerzonej odpowiedzi – 58%). Rezultaty zadań mieściły się w przedziale 39–79%. Wśród zadań z tego bloku jedno okazało się łatwe, cztery – umiarkowanie trudne i trzy trudne (przy tym wynik dwóch z tych ostatnich był wyższy niż średnia z arkusza).

Średnie rezultaty zadań z pozostałych bloków są niższe niż średnia z arkusza. Co warto podkreślić, w analizowanej maturze zadania o tematyce międzynarodowej zostały rozwiązane lepiej niż te z tematyki politologicznej. Średni poziom wykonania zadań z bloku *Zagadnienia międzynarodowe* wyniósł 40% (a mieścił się w przedziale 21–64%). Dominowały zadania trudne, których było sześć (przy tym wynik trzech z nich był podobny do średniej z arkusza), a jedno zadanie okazało się umiarkowanie trudne.

Tegoroczne wyniki zadań z zakresu bloku *Państwo i polityka* okazały się znacznie gorsze niż średni rezultat arkusza – średni poziom ich wykonania wyniósł bowiem 34% (a bez zadania rozszerzonej odpowiedzi – 37%). Zdecydowana większość (dziesięć) zadań z tego bloku okazała się trudna dla zdających, przy tym wszystkie z nich rozwiązano na poziomie niższym niż średnia z arkusza. Drobnym pozytywem jest to, że tylko jedno zadanie politologiczne

okazało się bardzo trudne (przy tym było to zadanie rozszerzonej odpowiedzi), a jedno (zad. 19.1.) – łatwe.

Należy podkreślić, że mamy do czynienia z generalnymi prawidłowościami między rodzajami bądź formami zadań a ich średnimi wynikami (choć nie zawsze ma to przełożenie na rezultat każdego zadania). Jak co roku, trudniejsze dla zdających są zadania otwarte w porównaniu z zamkniętymi, choć w obu przypadkach zanotowano znaczny wzrost rezultatów w stosunku do matury ubiegłorocznej. Poziom wykonania zadań zamkniętych w tegorocznej maturze wyniósł 62%, natomiast otwartych – 37% (wzrost w stosunku do wyników z 2022 r. odpowiednio o 22 i 10 punktów procentowych).

Spośród zadań otwartych najtrudniejszy typ stanowiły zadania rozszerzonej odpowiedzi, które zastąpiły dotychczasowe wypracowanie. Ich poziom wykonania nie był zadowalający – wyniósł 28%, co stanowi o około 10 punktów procentowych więcej niż poziom wykonania wypracowania w maturze poprzedniej formuły (a 3 punkty procentowe więcej niż w maturze ubiegłorocznej). Wbrew artykułowanym obawom znacznie trudniejsze dla zdających okazało się zadanie rozszerzonej odpowiedzi: wypowiedź argumentacyjna – jego poziom wykonania był ponad dwukrotnie niższy niż zadania rozszerzonej odpowiedzi: pismo formalne.

Średnie rezultaty zadań krótkiej odpowiedzi i z luką wyniosły w tym roku 42% (średnia identyczna jak dla całego arkusza), a zatem były o 12 punktów procentowych wyższe niż ubiegłoroczne. W tym roku – podobnie jak w poprzednim – nie ma wcześniejszej prawidłowości w różnicach rezultatów tych zadań w zależności od typu oczekiwanej odpowiedzi. Zadania z luką (wymagające uzupełnienia zdania bądź krótkiego tekstu jednym lub kilkoma wyrazami, np. nazwami lub liczbami) oraz zadania krótkiej odpowiedzi, wymagające podania nazw, nazwisk bądź liczb, zostały rozwiązane na poziomie 41%, a ich rezultaty mieściły się w przedziale 21–72%. Spośród siedmiu takich zadań jedno okazało się łatwe, dwa – umiarkowanie trudne, a cztery – trudne. Z kolei średni poziom wykonania zadań krótkiej odpowiedzi wymagających sformułowania dłuższej wypowiedzi (polegającej na uzasadnieniu, porównaniu czy wyjaśnieniu zjawisk bądź procesów) wyniósł 42%, a mieścił się w przedziale 18–84%. Spośród 24 takich zadań dominowały zadania trudne (13 zadań, przy tym poziom wykonania aż pięciu z nich wyniósł mniej niż 30%). Trzy zadania okazały się łatwe, pięć – umiarkowanie trudnych, a jedno – bardzo trudne.

Jak zwykle, najłatwiejsze dla zdających były zadania zamknięte. Spośród 11 takich zadań jedno okazało się bardzo łatwe, dwa – łatwe, cztery – umiarkowanie trudne i cztery – trudne (przy tym wszystkie zostały rozwiązane na poziomie wyższym niż średnia z arkusza). W tegorocznej maturze zwraca uwagę wysoki rezultat zadania na dobieranie (73%), relatywnie niski rezultat (58%) zadań prawda–fałsz ((średnia 58%; przedział poziomu wykonania 47–77%), natomiast średni rezultat zadań wielokrotnego wyboru wyniósł 68% (przedział poziomu wykonania 45–93%).

Zadania, z którymi zdający poradzili sobie najlepiej

W tej części przeanalizujemy zadania, które okazały się dla zdających najłatwiejsze. Przyjmijmy do analizy, że są to zadania, których poziom wykonania wynosi co najmniej 60%. Są to zatem zadania: 1.1., 1.2., 2.2., 3.1., 5.1., 5.2., 6.1., 7.1., 7.4., 13.2., 15.3., 19.1. i 19.3.

Sześć spośród wskazanych tu zadań to zadania zamknięte (prawda–fałsz – zad.: 5.2., 6.1., 13.2., wielokrotnego wyboru – zad.: 2.2., 7.4., na dobieranie – zad. 3.1.), a zatem większość

zadań tego rodzaju została rozwiązana na wskazanym poziomie. Wydaje się, że niekiedy (szczególnie w przypadku słabo różnicujących zadań typu prawda–fałsz, np. 13.2.) to właśnie zamknięty charakter zadania był jedną z przyczyn jego aż tak dobrych rezultatów. Jedno zadanie z omawianej kategorii było zadaniem krótkiej odpowiedzi (zad. 19.1.), a wymagało rozpoznania postaci (podania imienia i nazwiska).

Kolejne sześć zadań z omawianej kategorii stanowiły zadania krótkiej odpowiedzi, w których należało skonstruować nieco dłuższą wypowiedź. W trzech takich zadaniach (zad: 1.2., 5.1. i 19.3.) polecenie wymagało uzasadnienia (zatem były to wszystkie zadania z arkusza, w poleceniach do których wystąpił wyłącznie ten czasownik operacyjny), w dwóch zadaniach – rozstrzygnięcia i uzasadnienia (zad.: 7.1. i 15.3.; ogółem było osiem takich zadań), a w jednym zadaniu – sformułowania argumentu i kontrargumentu (zad. 1.1.; ogółem w arkuszu zamieszczono dwa takie zadania). W tym kontekście zwraca uwagę, że we wskazanej kategorii nie znalazły się zadania, w poleceniach do których użyto czasowników operacyjnych „wyjaśnij” i „przedstaw” (charakterystycznych dla zadań wymagających ścisłej wiedzy przedmiotowej). Koresponduje to z faktem, że cztery z sześciu ostatnio omawianych typów zadań z interesującej nas kategorii (zad.: 1.2., 5.1., 7.1. i 15.3., przy tym trzy z nich znalazły się w zbiorze zadań łatwych) to zadania sprawdzające nade wszystko wymaganie ogólne *Wykorzystanie i tworzenie informacji* (relatywnie niski wynik zadań weryfikujących przede wszystkim to wymaganie jest więc skutkiem przydzielenia doń zadania rozszerzonej odpowiedzi: wypowiedź argumentacyjna, a rezultaty zadań, do których rozwiązania wystarczyło na ogół umiejętne wykorzystanie materiału źródłowego, były – jak widać – odmienne).

Widzimy, że spośród 13 zadań z omawianej tu kategorii aż dziewięć dotyczyło zakresu bloku *Człowiek i społeczeństwo*, a tylko cztery – innych bloków (dwa – bloku *Prawo i prawa człowieka*, a po jednym – pozostałych dwóch bloków). Warto zatem podkreślić, że ponad połowa zadań z pierwszego z bloków została rozwiązana na wskazanym, zadowalającym poziomie. Szczególnie cieszą wyniki wiązki 5. oraz zadania 7.1., których problematyka jest charakterystyczna wyłącznie dla obowiązującej maturzystów podstawy programowej (z zakresu etnologii i antropologii: odpowiednio deformacji w postrzeganiu odmiennych kultur oraz obrzędowości). Wyniki wiązki 1. świadczą z kolei, że maturzyści nie mają większych trudności z problematyką psychospołeczną.

Najłatwiejsze zadanie z zakresu bloku *Prawo i prawa człowieka* (zad. 15.3. z kategorii zadań łatwych) sprawdzało nade wszystko umiejętność czytania ze zrozumieniem przepisów prawnych – jego wynik cieszy tym bardziej, że dotyczyło ono problematyki, którą można uznać za użyteczną także w życiu codziennym. Na marginesie należy podkreślić, że nie oznacza to tak zadowalającego stanu wiedzy zdających z zakresu wskazanego bloku – w wiązce 15. umieszczono bowiem i dwa inne zadania (znalazły się one w kategorii zadań trudnych), w których rozwiązaniu należało wykazać się wiedzą przedmiotową. Drugie zadanie z omawianej kategorii związane z blokiem prawnym to wskazywane już słabo różnicujące zadanie 13.2. – wydaje się zatem, że jego rezultat nie w pełni odzwierciedla stan wiedzy maturzystów w zakresie międzynarodowego systemu ochrony praw człowieka.

Zadowolający jest fakt relatywnie wysokich rezultatów dwóch zadań z wiązki 19. (19.1. – z zakresu bloku *Państwo i polityka* oraz 19.3. – z zakresu bloku *Zagadnienia międzynarodowe*). Pierwsze z zadań wymagało rozpoznania Prezydenta RP, przy tym w arkuszu umieszczono tak jego fotografię, jak i datę oraz fragment dość znanego

przemówienia (z 2008 r. z Tbilisi) – rezultaty innych zadań z tego bloku, jak i średnia, nakazują podkreślić, że zadanie to sprawdzało nade wszystko (choć nie tylko) wymaganie szczegółowe z zakresu szkoły podstawowej. Dobry rezultat zadania 19.3. może być – jak się wydaje – bardziej skutkiem znaczącej medialnej obecności konfliktu w Ukrainie niż ugruntowanej wiedzy maturzystów z zakresu całego bloku.

Zadania, z którymi zdający poradzili sobie najłabiej

W tej części *Komentarza* omówimy zadania, z którymi zdający poradzili sobie najłabiej. Przyjmujemy do analizy zadania, których poziom wykonania nie przekracza 30%. Są to zadania: 9.1., 9.2., 10.2., 11.1., 11.2., 12.1., 16.2., 17.1., 17.2. i 21.

Zwraca uwagę, że w tej kategorii nie ma zadań zamkniętych. Wszystkie zadania – oprócz zadania rozszerzonej odpowiedzi (zad. 21. – najtrudniejsze w arkuszu), któremu poświęcimy problem pod lupą – to zadania krótkiej odpowiedzi, przy tym w rozwiązaniu większości (siedmiu) z nich należało skonstruować kilkuzdaniową wypowiedź (zad.: 9.1., 9.2., 10.2., 11.1., 11.2., 16.2. i 17.2.). W pozostałych dwóch zadaniach (zad. 12.1. i 17.1.) to zadania, w których należało podać nazwy instytucji.

Widzimy, że spośród 10 zadań z omawianej tu kategorii nie ma zadań z bloków *Człowiek i społeczeństwo* oraz *Prawo i prawa człowieka*. Aż siedem z nich to zadania związane z blokiem *Państwo i polityka* – warto zatem podkreślić, że ponad połowa zadań z tego bloku została rozwiązana na wskazanym, niskim poziomie. W omawianej kategorii znalazły się też trzy zadania (zad. 16.2., 17.1. i 17.2.) z zakresu bloku *Zagadnienia międzynarodowe*, przy tym zwraca uwagę, że zadania te dotyczą problematyki unijnej. Jednak tylko po jednym zadaniu z każdego z tych bloków to zadania z kategorii zadań bardzo trudnych (zad.: 16.2. i 21.).

Omówienie zadania 9.1. (p=29%)

Warto zaznaczyć, że zadanie to sprawdzało przede wszystkim wiedzę z zakresu ustroju Rzeczypospolitej Polskiej – zdający na podstawie załączonych przepisów konstytucji innego kraju (RFN) miał wyjaśnić różnice w sposobie powoływania oraz w koncepcji mandatu między Senatem RP a Bundesratem. Realizacje (jak w przykładzie 1. i 2.) wskazują, że większą trudność sprawiła maturzystom ta druga kwestia – wpływ na to mogła mieć zarówno braki w wiedzy dotyczącej ustroju RP, jak i wiedzy pojęciowej (kwestia mandatu wolnego i imperatywnego).

Przykład 1.

Sposób powoływania – ... Bundesrat powoływany jest pośrednio przez
 ... członków ... krajów ... niemieckich ... zaś Senat RP
 ... jest powoływany ... przez ... wybany ... bez pośrednictwa
 ...

Koncepcja mandatu – ... W Bundesradzie ...
 ... kadencje ... są ... wielomandatowy ... zaś w
 ... Senacie RP ... są ... jednomandatowe.

Przykład 2.

Sposób powoływania – Bundesrat powoływany jest przez
 ... członków ... krajów ... niemieckich ... zaś Senat RP
 ... jest powoływany przez ... wybany do Senatu RP
 ...

Koncepcja mandatu – ... W Niemczech można delegować
 ... tylko członków ... ile ma państw kraj ... zaś w Polsce
 ... wybany ... proporcjonalnie ... i rozkład mandatów również.

Widzimy, że w obu przypadkach maturzyści nie zrozumieli drugiej części polecenia (różnicy w koncepcji mandatu), pisząc dalej o systemie wyborczym (przy tym w przykładzie 2. mamy w tym przypadku także błąd rzeczowy). Nie oznacza to oczywiście, że nie miały miejsca poprawne odpowiedzi dotyczące koncepcji mandatu, którym towarzyszyły niewłaściwe wyjaśnienia dotyczące sposobu powoływania, jak w przykładzie 3. (zwracamy na to uwagę, jako że odpowiedź zdającego byłaby kilkanaście lat temu poprawna – przy tym trudno przypuszczać, by pamiętał taką sytuację).

Przykład 3.

Sposób powoływania – ~~Senat RP~~ Powoływanie członków
 Bundesratu polega na tym, że im kraj ... ma więcej mieszkańców tym
 więcej ma głosów ... w Polsce ... w każdym okręgu wyborczym
 wybiera się ... mandatami ... senatorów.
 Koncepcja mandatu – ... Członkowie Bundesratu posiadają mandat
 imperatyny ... a członkowie Senatu mandat ułony.

Zdarzały się realizacje, w których zdający nie wykonywali polecenia – nie wskazywali różnic, tylko przepisywali mniej lub bardziej adekwatnie przytoczone przepisy prawne (przykład 4.). Niektóre odpowiedzi zdających świadczyły zaś o brakach w podstawowej wiedzy dotyczącej ustroju Polski, w tym wyborów (przykłady 5. i 6., przy tym w ostatnim z nich widzimy także sprzeczność logiczną).

Przykład 4.

Sposób powoływania – członkowie Bundesratu powoływani są przez ~~sejm~~ ~~sejmiki~~ ~~sejmiki~~ obecnych członków rządu bądź ich zastępców

Koncepcja mandatu – RP Bundesrat odwołuje tylko członków i.e. ma głosów

Przykład 5.

Sposób powoływania – BUNDES RAT → kraje związkowe
 SENAT RP → zostaje powołany przez Marszałka

Koncepcja mandatu – osoba z największą ilością mandatów wchodzi u siebie Senatu RP
 ilość głosów oddawana na Bundesrat jest zależna od ilości mieszkańców zgłaszających na terenie kraju związkowego

Przykład 6.

Sposób powoływania – Bundesrat powoływany jest przez członków rządów krajów związkowych. Senat RP powoływany jest przez rząd

Koncepcja mandatu – ~~powoływane członkami Bundesratu członkami~~ opiera się na delegowaniu
 tytułu członka i.e. nie posiada dany kraj w Senacie mandaty są RP
 okręgowe i podpisane przez członków w Polsce to sejm powołuje Senat RP
 na podstawie ogłoszenia

Omówienie zadania 9.2. (p=31%)

Zadanie to sprawdzało znajomość podstawowych zasad związanych z ustrojem terytorialno-prawnym (zasada państwa unitarnego vs. federalizm). Braki w tej wiedzy powodowały, że niemało zdających próbowało ponownie przepisać czy wykorzystać część materiału źródłowego (przykład 7.), przy tym niektórzy z nich ponownie wskazywali na różnice w sposobie powoływania członków obu instytucji (przykład 8.).

Przykład 7.

Różnice w sposobie tworzenia Bundestagu i Senatu RP polegają na tym, że w Bundestagu powoływani są członkowie rządu, mający związki, a w Senacie RP wygłoda b. maarej.

Przykład 8.

W Niemczech Bundestag tworzą prezydent, rząd i członkowie rządu, a każdy kraj ma swoją izbę reprezentacyjną. W Polsce Senat wybierany jest w wyborach bezpośrednich, gdzie każdy kraj ma jednego przedstawiciela, a drugi ma jednego głosu.

Część zdających nie realizowała polecenia, a porównywała systemy polityczne Polski i Niemiec (przykład 9.) bądź rolę czy funkcje obu wskazanych w poleceniu instytucji (przykład 10.) lub – korzystając zapewne z materiału źródłowego – ferowała oceny dotyczące realizacji innych zasad ustrojowych w obu państwach (przykład 11.).

Przykład 9.

W Niemczech jest system kauderski i kluczową rolę pełni kanclerz z rządem. Największą rolę pełni Izba Niemiecki Bundestag. A Bundestag też ważny, ale mniej jest wybierany przez kraje a nie przez wybory jak Bundestag. W Polsce jest inny ustroj - parlamentarno gabinetowy. Senat jako część parlamentu jest wybierany przez ludzi, wyborców i pełni ważną rolę.

Przykład 10.

Bundestag tworzą głównie delegowani z krajów związkowych, polityka tej izby skupia się na laudalu. Polski Senat nie skupia się na podziale administracyjnym, jego polityka ogranicza dot. wszystkich dyktacji.

Przykład 11.

Polska jest krajem demokratycznym, w którym władzę sprawuje naroda - władza suwerenna. Niemcy natomiast, w niewielkim stopniu mają ją ograniczoną, władza suwerenna ma decydujący głos.

Pojawiły się także odpowiedzi, w których zdający przedstawiali jakieś elementy ustroju terytorialno-prawnego, ale nie odwoływali się do zasad tego ustroju (przykład 12., przy tym

w przypadku Niemiec określenie błędne), bądź nie dokonywali porównania między państwami (przykład 13.).

Przykład 12.

Różnice wyników z porównania trytonielnego, państwo ~~z~~ Polsko
 jest podobne na republikę z Niemcy na kontony co
 wpływa na tworzenie Bundestagu i Senatu RP

Przykład 13.

Senat RP posiada 100 członków one jest idp
~~użyto~~ użycie. Niemcy to kraj federalny, który
 tworzą Bundesratu sp. członkami krajów
 związkowych

Omówienie zadania 10.2. (p=22%)

Wskazane zadanie wymagało od maturzystów wyjaśnienia, na czym polega różnica między systemami politycznymi państw (Francji i USA), których dotyczyły materiały źródłowe (odpowiednio: przepisy konstytucji i schemat). Warto zaznaczyć, że kwestia różnicy w sposobie wyboru głowy państwa była wprost podana w tych materiałach, natomiast pozostałe kwestie (struktura egzekutywy i jej odpowiedzialność polityczna) wymagały już albo twardej wiedzy przedmiotowej, albo orientacji w systemach politycznych i krytycznego przetworzenia materiałów źródłowych. Przykłady 14., 15. i 16. to właśnie realizacje, w których właściwie wypełniono pierwszy wiersz tabeli, ale wyjaśnienie różnic w pozostałych kwestiach nie było poprawne – wskutek niewłaściwego (przy tym w każdym z przypadków z błędem merytorycznym) przetworzenia materiałów.

Przykład 14.

Sposób wyboru głowy państwa	W Państwie 1 głowa państwa wybierana jest w wyborach powszechnych, natomiast w państwie 2. poprzez wybory pośrednie
Struktura egzekutywy	W państwie 2 prezydent pełni funkcje gabinetowe, natomiast w 1. przewodniczący Rady Ministrów.
Odpowiedzialność polityczna egzekutywy	W państwie 1 prezydent współpracuje z Radą Ministrów, w państwie 2 są to zupełnie osobne instytucje

Przykład 15.

Sposób wyboru głowy państwa	w państwie nr 1 Prezydent jest wybierany bezpośrednio bezpośrednio, a w państwie nr 2 pośrednio
Struktura egzekutywy	w Państwie nr 1 egzekutywa składa się z Prezydenta i Rady Ministrów, a w Państwie nr 2 z Prezydenta i Gabinetu
Odpowiedzialność polityczna egzekutywy	w Państwie nr 1 Prezydent ponosi odpowiedzialność konstytucyjną, a Rada Ministrów polityczną, w Państwie nr 2 egzekutywa ponosi odpowiedzialność polityczną

Przykład 16.

Sposób wyboru głowy państwa	W USA wybory mają charakter pośredni, natomiast we Francji bezpośredni.
Struktura egzekutywy	W USA w egzekutywie jest Prezydent i Gabinet (czyli Rząd), we Francji Prezydent nie kieruje również także legislatywą (Radzie Ministrów).
Odpowiedzialność polityczna egzekutywy	W USA Prezydent odpowiada przed Kongresem natomiast we Francji nie.

Często maturzyści próbowali wpisywać wybrane słowa z materiału źródłowego, przy tym nie realizowali polecenia lub popełniali błędy rzeczowe co do systemów politycznych obu państw albo nie wskazywali realnej różnicy między nimi w danym aspekcie (co obrazują przykłady 17. i 18.).

Przykład 17.

Sposób wyboru głowy państwa	W 2 państwa wybierają wyborcy przez głosowanie, a w 1 państwo wybierają zarządca senat.
Struktura egzekutywy	W 1. Kongres W 2. Gabinet
Odpowiedzialność polityczna egzekutywy	W 2. Prezydent W 1. Senat

Przykład 18.

Sposób wyboru głowy państwa	1] → obywatelskie wybory	2] → elektorat
Struktura egzekutywy	1] Premier	2] Prezydent
Odpowiedzialność polityczna egzekutywy	1] przed radem	2] przed elektoratem

Warta przytoczenia jest realizacja z przykładu 19., która pokazuje, że zdający ma wiedzę na temat systemów politycznych, jednak niepełna znajomość siatki pojęciowej spowodowała, że odpowiedź ta nie mogła zostać oceniona na maksymalną notę punktową (w przypadku drugiego wiersza przewodniczenie Prezydenta Republiki Francuskiej rządowi można uznać za przejęzyczenie, ale wskazanie procedury impeachmentu w USA jako przejawu odpowiedzialności politycznej – a nie konstytucyjnej – (szefa) egzekutywy jest błędne).

Przykład 19.

Sposób wyboru głowy państwa	w państwie 1. w wyborach bezpośrednich, a w państwie 2. w pośrednich.
Struktura egzekutywy	w państwie 1. prezydent prowadzi rząd, ale tylko ma premier, a w państwie 2. gabinetu tylko i prezydent prezydent.
Odpowiedzialność polityczna egzekutywy	w państwie 1. rząd jest odpowiedzialny zarówno przed reprezentacją Narodową, jak i prezydentem, a w państwie 2. egzekutywa jest odpowiedzialna przed kongresem, który może ratować impeachment.

Omówienie zadania 11.1. (p=31%)

Omawiane zadanie (podobnie jak drugie zadanie z tej wiązki) sprawdzało umiejętności złożone – czytanie ze zrozumieniem (projektowanych) przepisów prawnych i ich porównanie z wiedzą własną dotyczącą sytuacji określonej w obowiązującej *Konstytucji RP*. W zadaniu 11.1. należało wskazać trzy różnice w zakresie inicjatywy ustawodawczej, przy tym w niemałej części prac zdający nie mieli problemu z zauważeniem innej liczby wymaganych podpisów przy obywatelskiej inicjatywie ustawodawczej, jak również kwestii różnicy w przypadku roli związków zawodowych. Maturzyści tacy trzecią różnicę wskazywali nie w zakresie inicjatywy ustawodawczej (przykład 20.), przy tym nierzadko określali ją niepoprawnie merytorycznie (przykład 21.).

Przykład 20.

- projekt ~~inicyjatywy~~ może być wniesiony w formie wniosku obywatelskiego podpisanego przez co najmniej 100 000 osób
- ~~nie posiada~~ prawa do wnoszenia pop. inicyjatywy ustawodawczej
- ~~nie posiada~~ Rządu do wydawania dekretna z mocą ustawy

Przykład 21.

- Aktywne inicyjatywy ustawodawczej nie posiadają rep. reprezentatywne inicjatywy ustawodawczej jak pisane jest to w art. 67 ust. 1
- Aktywne wnioski obywatelskie może być najmniej 100 tys. wyborców, czyli im więcej w art. 67 ust. 2
- Aktywne ~~nie~~ umożliwiające nie ma prawa wnoszenia pop. wniosków do projektów ustaw, czyli odwołanie w projekcie konstytucji w art. 67.3

Niestety, ocena punktowa większości realizacji zdających osiągała – odmiennie od powyższych – wartość „0”. Czasem poprawnie wskazywano jedną różnicę, a pozostałe nie dotyczyły inicjatywy ustawodawczej i /lub były błędne merytorycznie (jak w przykładach 22. i 23.). Nierzadko niewłaściwie wskazywano wszystkie trzy różnice – albo nie realizując polecenia, albo popełniając błędy merytoryczne (przykład 24.).

Przykład 22.

- W obecnie obowiązującej konstytucji RP określone jest, że aby wnieść projekt do Sejmu RP wystarczy 100 000 podpisów a nie 200 000 wyborców.
- W konstytucji RP inicjatywa ustawodawcza przysługuje posłom i senatorom natomiast Prezydentowi oraz Radzie Ministrów przysługuje władza wykonawcza.
- Sejm w konstytucji RP nie może upoważnić Rządu do wykonywania dekretów z mocą ustawy.

Przykład 23.

- Wnoszenie poprawek do projektów ustaw nie przysługuje wnioskodawcy, a jedynie Parlamentowi.
- Liczba obywateli posiadających inicjatywę ustawodawczą została zmieniona z 200 000 na 100 000.
- Rząd (Rada Ministrów) Dekrety z mocą ustawy mogą zostawiać wyjątki ustalane jedynie w sytuacjach wyjątkowych, Sejm nie może uchwalić ustawy, która upoważni do tego Rząd.

Przykład 24.

- Inicjatywy w ~~aktach wykonawczych~~ obecnie obowiązującej konstytucji RP mają tylko Prezydent ~~sejm~~ ~~Radę Ministrów~~ Sąd Najwyższy.
- Obecnie w czasie rozpatrywania przez Sejm poprawki mogą nanosić tylko posłowie.
- Rada Ministrów ma zdecydowanie większe uprawnienia niż w obecnej konstytucji.

Omówienie zadania 11.2. (p=29%)

Warto podkreślić, że w zaprezentowanym materiale źródłowym – fragmencie projektu ustawy zasadniczej rząd miał prawo inicjatywy ustawodawczej, wnoszenia poprawek do projektów ustaw, jak również – za upoważnieniem sejmowym – do wydawania dekretów z mocą ustawy. Zdający mieli zatem rozstrzygnąć, że uprawnienia tego organu egzekutywy w zakresie tworzenia prawa są według obecnie obowiązującej *Konstytucji RP* mniejsze i swój

wybór odpowiednio uzasadnić. Niestety, niemało było odpowiedzi zdających, w których właściwie rozstrzygali, ale wybierali nieodpowiednie informacje z materiału źródłowego (a zatem te uprawnienia, które dziś Rada Ministrów RP posiada). Przykład 25. obrazuje właśnie odpowiedź, w której zdający wybrał dwa niewłaściwe uprawnienia. Przykład 26. to z kolei realizacja, w której widoczny jest i niewłaściwy wybór kompetencji, i problemy leksykalne, i niepoprawne odczytanie materiału źródłowego. Z kolei niezauważanie kwestii dekretów z mocą ustawy powodowało, że niektórzy zdający rozstrzygali w sposób niepoprawny, przy tym ich uzasadnienie było kompatybilne z rozstrzygnięciem (jak w przykładzie 27.).

Przykład 25.

Rozstrzygnięcie – ~~TAK~~ NIE TA
 Uzasadnienie – ...ponieważ...w tym...prefekcie...konstytucji...Rząd ma...uprawnienia do...podjęcia...Inicjatywy...ustawodawczej, czego...nie...ma...obecnie,...a także do...wnoszenia...poprawek...do...projektów...ustawy, gdy...rozpatryje...je...Sejm.

Przykład 26.

Rozstrzygnięcie – ~~TAK~~ Nie Tak
 Uzasadnienie – ...Ponieważ...Rząd nie posiada...możliwości...ustawodawczej...a...nie...może...oni...dzięki...ustawie...uprawnienie...Sejmu...do...podjęcia...ustawodawczej...

Przykład 27.

Rozstrzygnięcie – Nie
 Uzasadnienie – ...obecnie Rząd czyli Rada Ministrów posiada...prawa...opisane...w...tekście...ustawy...z...prawem...do...inicjatywy...ustawodawczej...

Były wreszcie realizacje, z których wynika, że maturzyści mają obraz systemu politycznego Polski jako systemu, w którym uprawnienia prawodawcze rządu są większe niż w obowiązującej *Konstytucji RP* (przykład 28.). Część realizacji świadczyła zaś o nierozumieniu polecenia, niewłaściwym wykorzystaniu materiału źródłowego i problemach w wiedzy pojęciowej, co obrazuje przykład 29.

Przykład 28.

Rozstrzygnięcie – *Nie...*
 Uzasadnienie – *Przed ma prawa narzenia dekretów w radzie antancy i bez aprobaty Sejmu. Sed. Sąp Konstytucyjny może stwierdzić wy. i. d. ustalanie było zgodne z Konstytucją*

Przykład 29.

Rozstrzygnięcie – *TAK*
 Uzasadnienie – *Głowa Gminy jest wnta wnta dygnatekta iantia rozpoznanie 40 potrzeb 100 ton palnizim nie 200 ton w maie armu wgi i bit stonnych wntow no chobtek postowie strygnia + przywólki w postoi wiakwej wntoy w krenti uchwala knta mrapniana wntoy*

Omówienie zadania 12.1. (p=25%)

Omawiane zadanie sprawdzało wiedzę maturzystów w zakresie organów samorządu terytorialnego na poziomie gminy – zdający mieli uzupełnić fragment uchwały budżetowej, wskazując na organ uchwalający (uchwałodawczy, stanowiący) oraz wykonawczy (przy tym we fragmencie uchwały wskazano, że chodzi o budżet gminy, a dodatkowo podano, iż siedzibą gminy jest wieś). Część odpowiedzi niepoprawnych świadczyła, że zdający przeoczyli fakt, że w zadaniu mieliśmy do czynienia z gminą wiejską (przykład 30.) albo posiadli wiedzę nieaktualną już od ponad 20 lat (przykład 31.). Nierzadkie było także używanie nazw instytucji pomocniczych (przykład 32.) lub wpisywanie określeń z zakresu gminy, ale nie dotyczących jej organów (przykład 33.).

Przykład 30.

Nazwa organu 1. – *Rada Gminy*
 Nazwa organu 2. – *Burmistrz Gminy*

Przykład 31.

Nazwa organu 1. – *Rada gminy*
 Nazwa organu 2. – *Zarząd gminy*

Przykład 32.

Nazwa organu 1. –	Wójt
Nazwa organu 2. –	Sołtys

Przykład 33.

Nazwa organu 1. –	Samorząd gminy
Nazwa organu 2. –	Urząd gminy

Niestety, w niektórych realizacjach maturzyści mylili poziom terytorialny, którego dotyczył materiał źródłowy, przy tym najczęściej wskazywali nazwy (przy tym niekoniecznie organów władzy) z różnych takich poziomów (jak w przykładach 34., 35. i 36). Były też przypadki, gdy zdający wskazywali na organy będące instytucjami innej gałęzi władzy (przykład 37.).

Przykład 34.

Nazwa organu 1. –	Zarząd gminy Zarząd powiatu
Nazwa organu 2. –	Zarząd gminy

Przykład 35.

Nazwa organu 1. –	Urząd gminy
Nazwa organu 2. –	Województwo łódzkie

Przykład 36.

Nazwa organu 1. –	Urząd gminy urząd gminy
Nazwa organu 2. –	Urząd gminy województwo łódzkie ← sejmik województwa

Przykład 37.

Nazwa organu 1. –	rad. województwa
Nazwa organu 2. –	rad. powiatu

Omówienie zadania 16.2. (p=21%)

Zadanie 16.2. – najtrudniejsze testowe zadanie w arkuszu – sprawdzało wiedzę zdających w zakresie podstawowych kwestii dotyczących uprawnień obywateli związanych z przynależnością ich państwa do strefy Schengen oraz składu członkowskiego tej strefy, jak również znajomość mapy politycznej Europy. Błędy zdający popełniali w związku z brakami w którejś z tych kwestii (lub w kilku). Zdarzały się odpowiedzi wskazujące na znajomość mapy i na orientację w strefie Schengen, ale zarazem na nieznaną jej państw członkowskich (przykład 38.). Jednak w większości odpowiedzi utożsamiono członkostwo w Unii Europejskiej z członkostwem w tej strefie (przykład 39.), bądź uznawano, że związane ze strefą uprawnienia są wynikiem członkostwa w UE (przykład 40.), nierzadko popełniając błędy związane z przynależnością do tej ponadnarodowej organizacji (przykład 41.).

W części prac wskazane już błędy nakładały się na nieznaną mapy politycznej (przykład 42.). Były wreszcie realizacje, z których wnioskować można że zdający nie przeczytał ze zrozumieniem polecenia (przykład 43.)

Przykład 38.

Rozstrzygnięcie – osoba z informacji nr 2..

Uzasadnienie – Norwegia nie należy do strefy Schengen, przez co nie ma lepsze podobne regularnej kontroli granicznej.

Przykład 39.

Rozstrzygnięcie – osoba z informacji nr 2..

Uzasadnienie – Chyżi Norwegia nie należy do UE przez co nie ma opji o tam strefie Schengen która umiłowia dyktatem UE porównia się za pomocą domku nie przekraczając przez krajem kontrole graniczne na terenach Unii

Przykład 40.

Rozstrzygnięcie – osoba z informacji nr 2..

Uzasadnienie – Norwegia nie jest w Unii Europejskiej, dlatego przekroczenie jej granicy wiąże się z kontrolą.

Przykład 41.

Rozstrzygnięcie – osoba z informacji nr 1..

Uzasadnienie – Angielski zostanie poddany kontroli, ponieważ przejeżdża do państwa, które w przeciwieństwie do Estonii i Norwegii, nie jest ani członkiem UE, ani nie współpracuje z MS. Wp dozwolonych rozca państwa zostai poddany kontroli

Przykład 42.

Rozstrzygnięcie – osoba z informacji nr 1..

Uzasadnienie – Ostrzeżenie prz. przyjeżdżać do Wielkiej Brytanii dostanie podobnym regularnie kontrola granicznej, ponieważ nie posiada prawa stałego Unii Europejskiej.

Przykład 43.

Rozstrzygnięcie – osoba z informacji nr 3.

Uzasadnienie – Ponieważ Hennik chce pojechać do Estonii będzie musiał przejechać przez Obwód Kaliningradzki lub Białoruś, które nie należą do strefy Schengen.

Omówienie zadania 17.1. (p=30%)

Omawiane zadanie sprawdzało wiedzę maturzystów w zakresie instytucji Unii Europejskiej – zdający mieli rozpoznać te instytucje na podstawie przepisów prawnych dotyczących ich kompetencji, sposobu powołania oraz kadencji. Zdarzały się realizacje, w których maturzyści nie właściwie rozpoznawali jedną, dwie lub wszystkie instytucje, przy tym w swej odpowiedzi używali nazw istniejących organów unijnych (jak w przykładzie 44.). Niestety, nierzadko niektóre z użytych określeń były wymyślane przez zdających (jak w przykładzie 45. w przypadku jednej instytucji oraz w przykładzie 46. w przypadku dwóch instytucji) albo były nazwami organizacji międzynarodowych (jak w przykładzie 47.). Wszystkie wskazane do tej pory błędy zawiera odpowiedź z przykładu 48. Były także realizacje, w których zdający nie podawali nazw instytucji, ale określali ich funkcje (przy tym w dość specyficzny sposób – jak w przykładzie 49.)

Przykład 44.

Instytucja 1. – ~~.....~~ Komisja Europejska
 Instytucja 2. – ~~.....~~ Europejski Trybunał Sprawiedliwości, Rada Unii Europejskiej, Parlament Europejski
 Instytucja 3. – ~~.....~~ Komisja Europejska, Rada Unii Europejskiej, Parlament Europejski

Przykład 45.

Instytucja 1. – ~~.....~~ Komisja Europejska, Rada Unii Europejskiej, Rada Europejska
 Instytucja 2. – ~~.....~~ Trybunał Międzynarodowy, Trybunał Europejski
 Instytucja 3. – ~~.....~~ Komisja Europejska

Przykład 46.

Instytucja 1. – Sekretariat
 Instytucja 2. – Rada Sądowicza
 Instytucja 3. – Sekretariat Rada UE

Przykład 47.

Instytucja 1. – Rada Unii Europejskiej, Państwo członkowskie
Instytucja 2. – Rada
Instytucja 3. – ONZ

Przykład 48.

Instytucja 1. – Komisja Europejska
Instytucja 2. – Sąd Najwyższy Sąd Najwyższy Unii Europejskiej
Instytucja 3. – Rada Unii Europejskiej Rada Europejska

Przykład 49.

Instytucja 1. – Prawa
Instytucja 2. – Bezpieczeństwo
Instytucja 3. – Prace Budżety

Omówienie zadania 17.2. (p=28%)

W omawianym zadaniu należało wskazać na różnice w legitymizacji instytucji unijnych przedstawionych w materiałach źródłowych. Dodajmy, że przepisy prawne będące tym materiałem zawierały informacje dotyczące sposobu kreowania każdej z instytucji. Niski poziom wykonania tego zadania wynikał na ogół z niezrozumienia pojęcia legitymizacji, co szczególnie widoczne jest w przykładzie 50. – zdający bowiem trafnie rozpoznał instytucje i określił poprawnie ich funkcje. Podjęte przez maturzystów próby odpowiedzi były próbami, w których wskazywano (na ogół lakonicznie) na inne funkcje, zadania czy obowiązki (jak w przykładach 51. i 52.) instytucji, przy tym w części takich realizacji widoczne jest niewłaściwe użycie materiału źródłowego (przykład 53.). Były także realizacje, w których zdający trafnie określali kwestię składu czy powoływania danej instytucji, jednak ich odpowiedzi były na tyle lakoniczne, że nie można było uznać ich za wyjaśniające różnice w legitymizacji tych instytucji (jak w przykładach 54. i 55.).

Przykład 50.

Parlament Europejski pełni funkcję legislacyjną, Trybunał Sprawiedliwości UE pełni funkcję jurydykcyjną, natomiast Komisja Europejska pełni funkcję egzekutywną.

Przykład 51.

Każda instytucja Unii Europejskiej ma inne zadanie, jedna odpowiada za funkcje ustawodawcze, a inne za funkcje wykonawcze.

Przykład 52.

Każda z instytucji pełni różne obowiązki potrzebne do funkcjonowania prawnego Unii Europejskiej, dlatego są kadencje różne, się od siebie zgodnie z pełnionymi obowiązkami, niektóre wymagają smierzenia potrzeb członków w trakcie trwania kadencji dla zwiększenia efektywności działania tej instytucji.

Przykład 53.

Instytucja 1 i 3 pełnią funkcje zgodnie z warunkami przewidzianymi w Traktatach, zaś Instytucja 2 działa na podstawie Traktatów, kontroluje akty i ich ważność. ~~Instytucja~~ Instytucja 2 sprawdza i kontroluje także Instytucje 1 i 3.

Przykład 54.

Różnice polegają na różnicach stronach, która w każdej instytucji jest zupełnie inna.

Przykład 55.

Główną różnicą jest sposób wyłonienia danej instytucji, a także czas trwania jej kadencji.

Problem „pod lupą” – zadanie rozszerzonej odpowiedzi: wypowiedź argumentacyjna

Istotnym elementem arkusza maturalnego z wiedzy o społeczeństwie w Formule 2023 jest zadanie rozszerzonej odpowiedzi: wypowiedź argumentacyjna. Zadanie to (zadanie 21.) okazało się dla tegorocznych zdających bardzo trudne, przy tym było najtrudniejszym zadaniem w całym arkuszu (p=16%). Poświęcamy mu niniejszą część komentarza także dlatego, że taki typ zadania wystąpił w maturze z wiedzy o społeczeństwie po raz pierwszy.

Zgodnie z aktualnym informatorem maturalnym zadanie takie wymaga skonstruowania „dłuższej wypowiedzi argumentacyjnej z wykorzystaniem własnej wiedzy przedmiotowej i załączonych materiałów źródłowych”. W analizowanym arkuszu polecenie do wskazanego zadania brzmiało: „Scharakteryzuj uregulowania prawne dotyczące referendum lokalnych w Rzeczypospolitej Polskiej. Na ich podstawie rozważ, czy oceny i postulaty przedstawione w tekście odnoszą się do wskazanych instytucji prawnych, czy – do kwestii kultury politycznej społeczeństwa. W pracy wykorzystaj oba materiały źródłowe”. W poleceniu zatem wprost wskazano na konieczność wykorzystania obu materiałów źródłowych: tekstu postulującego reformę referendum lokalnego oraz danych z wskaźnikami Polski w jednym z indeksów demokracji. Umiejętne wykorzystanie tekstu pozwalało na rozróżnienie rodzajów referendum lokalnych i dawało informacje o frekwencji jako warunku ich ważności. Informacje z tabeli (wraz z orientacją w kwestii pojęć z zakresu przedmiotu) pozwalały z kolei na przeprowadzenie rozważania co do znaczenia uregulowań prawnych i kultury politycznej w przypadku omawianych referendum.

Zgodnie z aktualnym informatorem maturalnym zadanie takie jest oceniane według kryteriów, w których wyodrębniono aspekty tematu oraz właściwą formę, strukturę i logikę wywodu, przy tym w informatorze tym wyraźnie określono, że w sytuacji, gdy za realizację takiego zadania można uzyskać 7 punktów (jak w tegorocznym arkuszu), mamy w nim trzy aspekty tematu. Wskazano także, że zdający może otrzymać po maksymalnie 2 punkty za każdy aspekt tematu oraz 1 punkt za właściwą konstrukcję wypowiedzi (jej właściwą logikę, strukturę i formę). W związku z brzmieniem tematu jego aspekty ustalono w sposób następujący: 1. aspekt – przedstawienie referendum lokalnych zwykłych, 2. aspekt – przedstawienie referendum lokalnych odwoławczych, 3. aspekt – rozważenie problemu wraz z odwołaniem do materiałów źródłowych.

Średni rezultat zadania wskazuje, że zdający mieli z nim znaczący problem. Jednak należy podkreślić, że niemało było realizacji, które oceniono na maksymalną liczbę punktów. Przykład 56. to właśnie odpowiedź z wskazanej kategorii – odpowiedź, którą trudno uznać za wzorcową, ale jej poziom był wystarczający do uznania każdego aspektu za wypełniony w pełni (pomimo błędu dotyczącego roli wojewódzkiego sądu administracyjnego), a jej konstrukcja – właściwa. Przykład ten ilustruje także, jak można było dobrze (choć nie bez uchybień) wykorzystać materiały źródłowe.

Przykład 56.

W Polsce występuje instytucja referendum lokalnych, które obok referendum ogólnokrajowego jest ~~a~~ jedyną bezpośrednią, jedną z bezpośrednich form demokracji.

Referendum lokalne dotyczy jednostek samorządu terytorialnego i może zostać powołane w kilku określonych sytuacjach, takich jak kwestie ważne dla mieszkańców, odwołanie władz jednostek samorządu terytorialnego, czy podjęte w kwestii samoopodatkowania się przez mieszkańców.

Prawo inicjatywy referendum mają 5% mieszkańców danego województwa i 10% mieszkańców poszczególnych powiatów i gmin. Referenda te jednak nie spełniają w większości wymaganego ustawowo progu frekwencyjnego wynoszącego 30%. To powoduje, że referendum nie jest wzięte. Jak podaje T. Zaknewski w ekspertyzie na temat referendum lokalnych odbyło się 26 referendum w sprawach innych niż odwołanie organu jednostki samorządu terytorialnego, jednak z nich wzięte było jedynie 6, co przez ciekawy fakt świadczy o niepopularności referendum lokalnego.

W przypadku odwołania władzy wymagana jest ~~ilość składowa 315 osób, które głosowały za~~ frekwencja składowa 315 osób, które w ostatnich wyborach na ten organ głosowały.

W tym przypadku, sprawy mają się lepiej bo
 gony bo na 46 głosów, jedynie odwołano dwa
 organy. Wskazano referendum lokalnego stowarzyszenia
 właściwy dla miejsca sąd wojewódzki sąd administracyjny
 Tak niska frekwencja i popularność referendum
 lokalnych może wynikać z przepisów prawa,
 czyli możliwe, że zbyt wysoki próg frekwencyjnych
 oraz o braku rozpowszechniania medialnie
 tej instytucji. Jednakże może przyczyną należy
 doszukiwać się w kulturze politycznej
 Polaków? Swego czasu panował kult 15 propozycji
 zmian. Jednakże może przyczyną należy doszukiwać
 się w kulturze politycznej, zgodnie ze wskazaniami
 Democracy Index partycypacja społeczna jest na
 średnim poziomie, a postawy polityczne
 obywateli wynoszą tylko 5,63/10.
 Sprawa referendum lokalnego powinna zostać
 reformowana, ponieważ nie cieszą się wysoka
 frekwencja, która w konsekwencji uniemożliwia
 wprowadzenie ulnych zmian.

Przykłady 57. i 58. to realizacje, w których na notę maksymalną wyceniono 3. aspekt tematu. Wiele było prac, w których zdający ograniczali konstruowaną przez siebie narrację do rozważania, czy oceny i postulaty przedstawione w tekście odnoszą się do uregulowań prawnych dotyczących referendum, czy – do kwestii kultury politycznej społeczeństwa, niejako pomijając lub tylko sygnalizując dwa pierwsze aspekty. Oba wskazane przykłady zostały ocenione na 3 punkty, przy tym w przykładzie 57. punkt ten zdający uzyskał za częściową realizację aspektu 1. (referenda zwykłe), a w przykładzie 58. – za częściową realizację aspektu 2. (referenda odwoławcze). W przykładzie 57. do uzyskania tego punktu

przyczyniło się określenie, czym jest referendum oraz informacje o frekwencji (z uchybieniem). Realizacja z przykładu 58. jest nieco szersza, choć niepozbawiona usterek pojęciowych (np. próg wyborczy).

Przykład 57.

Zgodnie z polskim porządkiem prawnym referenda lokalne mogą dotyczyć zarządów odwołania organu jednostki samorządu terytorialnego jak i spraw bieżących, istotnych dla społeczności lokalnej (np. inwestycje wspierające budowę instytucji publicznych). Jednakże, aby referendum było wiążące, wymagana jest frekwencja na poziomie 30%. Jeżeli tego progu ~~nie udało się przekroczyć~~ ^{procentowego} nie udało się przekroczyć, to decyzja podjęta w głosowaniu jest nieważna (w przypadku odwołania organu samorządowego) lub niewiążąca (w kwestiach lokalnych parastatycznych). T. Zakrzewski w swojej publikacji „Referendum lokalne: czerń na reformę” prezentuje dane dotyczące kadencji samorządu terytorialnego 2014-2018. Łącznie, w ciągu czterech lat, przeprowadzono 72 referenda (z czego aż 46 dotyczyło odwołania danego organu) i jedynie 19 było ważnych lub wiążących. Autor jako przyczynę tego zjawiska wymienia niską frekwencję i niewielką liczbę przeprowadzonych głosowań o ~~kluczowym~~ ^{kluczowym} charakterze. Istotne, ~~nie~~ ^{nie} marginalny udział demokracji bezpośredniej w kształtowaniu mechanizmu państwa demokratycznego jest poważnym problemem. Należy warto zwrócić uwagę na deklinację w polskim systemie demokracji pośredniej, a konkretnie wskazać decyzji podejmowanych przez władze lokalne i państwowe, co nie sprzyja aktywizacji społecznej i kreowaniu postaw obywatelskich. Zapadło z.e. także niekiedy Indeks Demokracji w latach 2012-20 o 0,72 punkta.

Spadła w Polsce jakożi zarządzenia publicznego.
 Może być to odzwierciedlenie narastającej biurokracji
 oraz patologii, wtedy, takich jak nepotyzm,
 klientelizm i partykularyzm. Wzrost zanotowano w obszarach
 „partycypacja polityczna społeczeństwa” (o 0,56 punkta)
 i „partawy polityczne społeczeństwa” (o 1,25 punkta).
 Jednakowe zjawisko to jest efektem niezadowolenia społecznego,
 formą protestu przeciw wtedy, implikowaną brakiem
 zaufania do organów państwowych. Stąd też dane
 te ~~wspokazują~~ nie przekładają się na wysoki frekwencję
 w referendach. ~~Problemem~~ nie są progi
 wyborcze lecz brak obywatelskich postaw w so-
 łeczeństwie.
 T. Zakrewski „obecny rozwój instytucji referendum”
 uważa za niedowalającą, właśnie z e względu
 na dominację w społeczeństwie grup biernych
 lub zainicjowanych. Jedynie krótkotrwane
 postaw obywatelskich, propagowanie ~~postaw~~ zach-
 wania aktywnego, tworzenie kampanii ~~partycypacji~~
~~sknencyjnych~~ ludzkiej edukacji z zakresu nauk
 społecznych i politycznych mogą ~~zwiększyć~~
~~można~~ ~~zwiększyć~~ ~~demokrację~~
 zwiększyć zaangażowanie w partycypację
 wyborczą w Polsce.

Przykład 58.

Referenda lokalne stanowią podstawę bezpośredniej
 demokracji. Są one częścią partycypacji społeczeństwa w procesie
 stanowienia praw i wyboru ^{mieszkańcy} rządzących. ~~Mogą być~~ ~~mogą~~

...bezpośrednio wypowiedzieć się na istotne dla ich lokalnej społeczności problemy. Jest więc niezwykle ważne, aby mieszkańcy mieli świadomość znacze jakiego znaczenie posiadała ta forma demokracji.

Organizowanie referendum lokalnego jest związane z zasadą demokratycznego państwa prawa, ~~która~~ jest to jedno z ustrojowych zasad ustroju w państwie polskim, która wynika z konstytucji. Mieszkańcy gromadnie biorą udział w partycypacji. Możliwość organizowania referendum lokalnych wynika także z zasady mówiącej o decentralizacji władzy. W związku z którą ^{wiektoie} obowiązki kierowane są ~~na~~ do samorządów terytorialnych. ~~Obowiązek~~ mieszkańcy danego terytorium mają więc możliwość decydowania o niektórych sprawach. Mogą oni uczestniczyć w procesie ^{ważnego dla społeczności} ~~obowiązku~~ ^{publicznego} wyboru, np. budowy obiektów lub odwołania organu jednostki samorządu terytorialnego. Obowiązuje jednak próg wyborczy, np. w sprawie odwołania organu ^{jednostki} ~~jednostki~~ samorządu terytorialnego w referendum musi wziąć udział co najmniej 3/5 obywateli, którzy ten organ w wyborach wybrali. Progi wyborczy zmienia się w zależności od wielkości jednostek terytorialnych. Mała gmina będzie więc miała mniejszy próg niż duży powiat.

W tekście T. Zakrzewskiego wskazane ~~ważne~~ została ocena referendum lokalnych. Jest ona, zdaniem autora, niezadowolająca. ^{wskazuje, że} w latach 2014-2018 odbyło się niewiele referendum wyborczych które nie dotyczyły odwołania organu jednostki samorządu terytorialnego, a jeszcze mniej przekroczyło wymagany próg wyborczy. Myślę, że wskazane oceny i postulaty odnoszą się ^{zwłaszcza} ~~właśnie~~ do kwestii kultury politycznej: mieszkańcy nie są zainteresowani sprawami swojej lokalnej społeczności, nie widzą potrzeby uczestnictwa w referendum. Zgodnie ze wskaźnikami demokracji ^{tabela} ~~(zobacz)~~ tylko około 6% eksperci oceniają

partycypacja polityczną społeczeństwo polskiego tylko na ok. 6%.
 Jeszcze mniej oceniane są postawy polityczne społeczeństwa,
 bo tylko (w 2019 r. ~~ok.~~ - 4,38 a w 2020 - 5,63). Taki
 pogląd ^{i ocena} T. Zakrzewskiego są więc słuszne. Znajdują
 swoje potwierdzenie wśród ekspertów. Wartość społeczeństwa
 w referendum i liczba referendów jest niewystarczająca.
 W Praydowane wcześniej wskaźniki wskazują na niezadawalającą
 kulturę polityczną mieszkańców, którzy ~~wymagają~~
 Wymagają
 konieczne są gruntowne zmiany dotyczące
 demokracji bezpośredniej. Płynące społeczeństwo powinno
 być zdane poinformowane o korzyściach płynących
 z referendów. Im więcej osób będzie zainteresowanych
 tym większe prawdopodobieństwo, że wybory 'okazją
 się ważne, bo przekroczą próg wyborczy.
 Dużo zainteresowanie przełoży się też na wzrost efektywności
 organizowanie tego typu ~~organizacji~~ formy
 demokracji bezpośredniej.

Przykład 59. to z kolei wypowiedź oceniona na 2 punkty, w której rozważania z 3. aspektu przybierają nieco inny charakter niż w przykładach powyższych, przy tym świadczą one o niezrozumieniu przez zdającego pojęcia kultury politycznej (stąd aspekt ten został uznany za zrealizowany w sposób częściowy). Podobnie, jak w realizacji z przykładu 58. zdający uzyskał także punkt za niepełną realizację aspektu dotyczącego referendum odwoławczego.

Przykład 59.

Państwo Polskie od zawsze miało problem
 z partycypacją wyborczą. Jest to skutek
 długotrwałego pobawienia możliwości
 wyboru przez obywateli. Rzeczpospolita jest również
 państwem stonającym się, przez co większość
 społeczeństwa stanowią starsze osoby u
 których poprosdukcyjnym przetrzymanie jeszcze do
 czasu PRL-u. Mimo że frekwencja wyborcza
 obywateli z czasem wzrasta to nie jest to

dłużej szkół (trochę ponad 0,5% przez 8 lat 2012-2020)
 W przypadku referendum lokalnych trudno jest
 wprowadzić w życie jakichkolwiek postanowienia
 przez niezwykle wysokie progi procentowe oraz
 właśnie niską frekwencję wśród obywateli.
 Pierwszotada aby odwołać organ wykonawczy
 gminy potrzebna frekwencja na poziomie 60%
 wśród osób które na dany organ zgłoszą się
 wnieśli.
 Jednakże to właśnie kultura polityczna
 społeczeństwa ma największy wpływ na
 wspomniane w tekście zjawiska. Wg wskaźnika
 demokracji ^{parto} proces wyborczy i pluralizm " oraz
 "wolności obywatelskie" spadły na przestrzeni
 lat. Takie sytuacja jeszcze bardziej zniechęca
 obywateli do udziału w referendach.
~~Wskazując~~ Podsumowując powyższe rozważania
 nasuwa się wnioski. ~~Państwo~~ Państwo i
 samorządy terytorialne powinny ułożyć większą
 uwagę na kształtowanie kultury politycznej
 obywateli.

Warto jeszcze podkreślić, że trzy ostatnie przykłady to realizacje, w których nie można było przyznać punktu za konstrukcję pracy i logikę wyводу – nie zrealizowano w nich bowiem każdego z aspektów na poziomie częściowym.

Wnioski i rekomendacje

Wiedza o społeczeństwie to przedmiot interdyscyplinarny, a różnorodność treści (socjologia, politologia, prawo, stosunki międzynarodowe, a w mniejszym stopniu m.in. etnologia i antropologia oraz psychologia) jest jednym z powodów, że staje się on szczególnie trudny do opanowania. Analiza prac i tegorocznych maturzystów wykazała także duże zróżnicowanie poziomu wiedzy i umiejętności sprawdzanych na egzaminie. Rezultaty egzaminu kolejny raz przeczą opinii, że można uzyskać wysoki wynik z matury z wiedzy o społeczeństwie, posiadając jedynie orientację w bieżących wydarzeniach społeczno-politycznych, a bez należytej wiedzy z różnych poziomów nauczania przedmiotu, także charakterystycznej dla zakresu rozszerzonego. Trzeba jednak podkreślić, że średni rezultat matury z przedmiotu w Formule 2023 był znacznie lepszy niż jakiegokolwiek matury z okresu obowiązywania Formuły 2015 i zbliżony do tego, jaki osiągnęli maturzyści przed wprowadzeniem matury Formuły 2015.

Najbardziej na tegorocznym egzaminie wypadły zadania, w których maturzyści powinni wykazać się posiadaniem wiedzy przedmiotowej, szczególnie z zakresu tematyki bloku *Państwo i polityka* oraz – w mniejszym stopniu – bloku *Zagadnienia międzynarodowe*. Cieszy natomiast fakt relatywnie wysokiego poziomu wykonania zadań z zakresu bloku *Człowiek i społeczeństwo*, szczególnie tych zadań, których tematyka dotyczyła kwestii nowych w nauczaniu wiedzy o społeczeństwie (wprowadzonych w podstawie programowej z reformy minister Anny Zalewskiej). Jako nadzwyczaj pozytywny należy także odebrać poziom wykonania większości zadań z zakresu bloku *Prawo i prawa człowieka*, przy tym zwracając uwagę relatywnie dobre umiejętności zdających w zakresie czytania ze zrozumieniem przepisów prawa i ich wykorzystania w odpowiedzi.

Poziom wykonania zadań z tegorocznego arkusza maturalnego z wiedzy o społeczeństwie wskazuje oczywiście, że – niezależnie od formuły matury – największą bolączką zdających jest kwestia braków w wiedzy przedmiotowej. Stąd ważne powinno być jej usystematyzowanie i utrwalenie.

Niemalą trudność sprawia maturzystom wyjaśnianie (w tym formułowanie różnic) oraz – w przypadku zadania rozszerzonej odpowiedzi: wypowiedź argumentacyjna – właściwe wykorzystanie materiałów źródłowych. Ważne zatem powinno być zwrócenie większej uwagi w procesie uczenia/nauczania na ćwiczenia we wskazanych zakresach.